



HÖGSKOLAN I GÄVLE

STYRDOKUMENT

Dokumenttyp: Rutin

Ärendenummer: HIG-STYR 2019/151

Beslutat av: Rektor

Beslutsdatum: 2019-12-17

Giltighetstid: Tillsvidare

Handläggningsordning vid misstanke om avvikelser från god forskningssed

Innehållsförteckning

Definitioner	1
Oredlighet i forskning.....	1
Andra allvarliga avvikelser från god forskningssed	1
Misstanke	1
Introduktion	1
Kommittén för god forskningssed	2
Sammansättning.....	2
Stöd	3
Handläggningsordning vid misstanke om avvikelser från god forskningssed	3
Diarieföring	5
Revidering	5

Definitioner

Den 1 januari 2020 träder lag (2019:504) om ansvar för god forskningssed och prövning av oredlighet i forskning (Oredlighetslagen) i kraft enligt vilken *misstanke* om *oredlighet i forskning* utreds av Nämnden för prövning av oredlighet i forskning. *Andra allvarliga avvikelser från god forskningssed* ska hanteras av lärosätena.

Oredlighet i forskning

Med *oredlighet i forskning* avses det som omfattas av den lagstadgade definitionen; en allvarlig avvikelse från god forskningssed i form av fabricering, förfalskning eller plagiering som begås med uppsåt eller av grov oaktsamhet vid planering, genomförande eller rapportering av forskning.

Andra allvarliga avvikelser från god forskningssed

Med *andra allvarliga avvikelser från god forskningssed* avses sådana avsteg från god forskningssed som inte räknas som oredlighet i forskning, men som väsentligen skadar eller riskerar att skada forskningens eller forskarnas integritet och som begås med uppsåt eller av grov oaktsamhet vid planering, genomförande eller rapportering av forskning, eller konstnärlig forskning och utvecklingsarbete.

Vägledning om vilken typ av avvikelser från god forskningssed som kan räknas som andra allvarliga avviker kan hittas i Sveriges universitets- och högskoleförbunds (SUHF) förslag till rekommendation rörande ”anammade av kodex för forskningens integritet, definitioner av avvikelser från god sed samt hanteringsordning för misstankar om avvikelser från god sed”. Vägledning kan även fås från den europeiska kodexen för forskningens integritet (ALLEA)¹, där både oredlighet samt andra allvarliga avvikelser definieras, samt från den statliga utredningen och propositionen ”Ny ordning för att främja god sed och hantera oredlighet i forskning” (se kapitel 8 i SOU 2017:10 samt Prop. 2018/19:58), där definitioner av avsteg från god forskningssed som faller utanför den lagstadgade definitionen diskuteras.

Misstanke

Med *misstanke* avses att någon utifrån konkreta omständigheter har skäl att anta att allvarliga avvikelser från god forskningssed begås eller begåtts i forskning eller konstnärlig forskning och utvecklingsarbete.

Introduktion

Forskaren ansvarar för att följa god forskningssed i sin forskning (§ 4 Oredlighetslagen). Forskningshuvudman har dock det övergripande ansvaret för att forskning utförs i enlighet med god sed (5 § Oredlighetslagen). Vid Högskolan i Gävle arbetar Forskningsetiska rådet med förebyggande insatser rörande god sed. Högskolan i Gävle har också en skyldighet att utreda misstanke om oredlighet i forskning (1 kap 16 § Högskoleförordningen). Medarbetare som deltar i forskningsverksamhet vid Högskolan har ansvar för att forskningsprocessen från planering till genomförande och rapportering följer god forskningssed enligt de principer som forskarsamhället

¹ <https://allea.org/code-of-conduct/>

godtagit, exempelvis den europeiska kodexen för forskningens integritet (ALLEA). Detta innebär bl. a att som medarbetare i ett forskningsprojekt försäkra sig om att rapporterade forskningsresultat är sanningsenliga, genomförandet korrekt beskrivet och att erforderliga tillstånd att genomföra studierna har inhämtats.

Vid misstanke om oredlighet eller andra allvarliga avvikelser från god forskningssed ska handläggningsordningen nedan tillämpas. I fall där finansärer eller andra myndigheter också ställer krav på hantering, ska även dessa respekteras så långt de står i överensstämmelse med god forskningsetik.

I ärendehanteringens samarbetar Högskolan i Gävle med Högskolan Dalarna. Samarbetet innebär att Högskolan i Gävle är behjälplig med utredning av ärenden som uppkommer vid Högskolan Dalarna och vice versa.

Respektive högskola beslutar själv om överlämnande av ett ärende till Nämnden för prövning av oredlighet i forskning respektive beslut varigenom ett ärende om misstanke av annan allvarlig avvikelse från god forskningssed avslutas.

Om ett ärende hos Nämnden för prövning av oredlighet i forskning respektive Högskolan i Gävle utmynnar i ett beslut att oredlighet eller annan allvarlig avvikelse från god forskningssed förekommit, ska Högskolan ta ställning till vilka åtgärder som kan behöva vidtas med anledning av detta. Det kan innefatta att ett personalärende, eller ärende om tjänsteansvar, eller ett ärende om disciplinansvar inleds, vilka ska hanteras enligt Högskolans rutiner för sådana ärenden.

I ärendehanteringens ska Högskolan eftersträva en rättssäker hantering gentemot den som utpekats i en anmälan.

Kommittén för god forskningssed

Högskolans kommitté för god forskningssed (KOF) har till uppgift att:

- Vid anmälan om misstanke, inför rektors beslut, bereda ärendet och göra en inledande bedömning av om ärendet ska klassas som i) oredlighet eller ii) eventuellt annan allvarlig avvikelse. Denna beredning sker hos Högskolan
- På uppdrag av Högskolan Dalarna, vid misstanke om avvikelser från god forskningssed, utreda ärendet.
- Utbyta erfarenheter med Högskolan Dalarnas KOF när endera kommittén har hanterat ett ärende.

Sammanställning

KOF ska bestå av:

- Utbildnings- och forskningsnämndens ordförande/dekan.
- Representant för Forskningsetiska nämnden.
- En suppleant från lärar- och forskarkollegiet med god kunskap om förutsättningarna för högkvalitativ forskning och stark akademisk förankring inom sitt fält
- Högskolejurist eller person med särskild kompetens i förvaltningsrätt.

KOF utser inom sig ordförande. KOFs suppleant utses av rektor efter förslag från utbildnings- och forskningsnämnden. Vid behov får KOF adjungera personer med särskild sakkunskap inom det forskningsområde som är relevant för ärendehantering. Adjungerade personer har närvaro- och yttranderätt.

I de fall där rektor beslutar att ärendet rör misstanke om annan allvarlig avvikelse från god forskningssed, och ärendet sänds till Högskolan Dalarnas KOF, ska rektor efter förslag från Utbildnings och forskningsnämnden utse en till två ledamöter från Högskolans lärar- och forskarkollegium som adjungeras till Högskolan Dalarnas KOF. Dessa ledamöter ska ha god kunskap om förutsättningarna för högkvalitativ forskning och stark akademisk förankring inom sitt fält. På motsvarande sätt ska KOF, efter förslag från rektor vid Högskolan Dalarna, adjungera två ledamöter från Högskolan Dalarna när ärenden om misstanke om annan allvarlig avvikelse från god forskningssed sänds från Högskolan Dalarna till Högskolan för utredning.

De jävsregler som finns i Förvaltningslagen (2017:900) 16-18 § ska beaktas vid hanteringen.

Den som kommer i beröring med ett ärende och känner till en omständighet som kan antas göra honom eller henne jävig ska omedelbart anmäla detta. Om någon i KOF anses jävig ska i första hand suppleanten träda in. Om också suppleanten anses jävig, ska rektor utse en särskild ersättare.

Stöd

KOF ska ges nödvändiga resurser för att utföra sitt arbete och ska ha tillgång till en administrativ resurs som knyts till KOF. Den administrativa resursens huvuduppgifter är att:

- Sammankalla KOF
- Handlägga utredningarna och bistå KOF med administrativt stöd.
- Ombesörja kontakt med Högskolan Dalarna och med Nämnden för prövning av oredlighet i forskning samt med eventuella övriga instanser.

Handläggningsordning vid misstanke om avvikelser från god forskningssed

Högskolans handläggningsordning vid misstanke om avvikelser från god forskningssed är följande (Figur 1):

1. **Ett ärende inleds genom anmälan som ställs till rektor.** Ett ärende kan inledas genom att:
 - a. Medarbetare får kännedom om misstanke om allvarliga avvikelser från god forskningssed eller oredlighet i forskning. Medarbetare ska omgående och skriftligen anmäla detta till rektor, alternativt meddela chef eller forskningsledare som gör anmälan. Anmälan ska innehålla anmälarens namn och kontaktuppgifter, vilken eller vilka medarbetare som misstänks samt en utförlig beskrivning av vad misstanken består i och skälen för detta.
 - b. Nämnden för prövning av oredlighet i forskning eller annan instans underrättar Högskolan om en misstanke om allvarliga avvikelser från god forskningssed.

- 2. Rektor överlämnar ärendet till KOF vid Högskolan i Gävle för inledande bedömning.**
KOF vid Högskolan i Gävle gör en inledande bedömning om den anmälda misstanken ska klassas som misstanke om oredlighet i forskning eller eventuellt annan allvarlig avvikelse inför rektors beslut om vidare utredning.
- 3. Rektor vid Högskolan i Gävle fattar beslut**
KOF vid Högskolan i Gävle föredrar ärendet för rektor som fattar beslut.
 - a. Om oredlighet i forskning, skickas ärendet till Nämnden för prövning av oredlighet i forskning.
 - b. Om eventuellt annan allvarlig avvikelse, lämnas ärendet över till KOF vid Högskolan Dalarna för utredning. Processen fortsätter då enligt steg 4 nedan. I den mån misstanken rör både oredlighet i forskning och andra allvarliga avvikelser från god forskningssed ska lärosätet låta utreda den del av ärendet som rör andra allvarliga avvikelser, om så är tillämpligt efter det att prövning hos Nämnden för prövning av oredlighet i forskning slutförts.
- 4. Kommittén för god forskningssed vid Högskolan Dalarna utreder ärendet.**
KOF vid Högskolan Dalarna utreder ärendet. I en utredningsrapport ska KOF vid Högskolan Dalarna dokumentera misstanken, utredningen och sitt ställningstagande till misstanken. KOF ska även ta ställning till om ärendet bör avskrivas utan åtgärd vid bedömning att misstanken inte gäller andra allvarliga avvikelser. Den som är föremål för misstanke, ska få sådan nödvändig insyn i ärendet att utredningen kan bedrivas på ett kvalitativt och rättssäkert sätt.
- 5. Rektor vid Högskolan i Gävle fattar beslut i ärendet om andra allvarliga avvikelser från god forskningssed.** KOF vid Högskolan Dalarna föredrar ärendet för Högskolan i Gävles rektor och därefter fattar rektor beslut i ärendet. Beslut ska slå fast, om andra allvarliga avvikelser från god forskningssed förekommit eller inte, samt om någon ska hållas ansvarig för avvikelsen. Det ska också framgå om avvikelsen begåtts med uppsåt eller av grov oaktsamhet. När misstanke om andra allvarliga avvikelser ej kan styrkas ska ett beslut med motivering fattas om att ärendet avskrivs eller hanteras av lärosätet på annat sätt. Ärendet hos Högskolan i Gävle avslutas med detta rektors beslut.
- 6. Åtgärder med anledning av beslut om oredlighet eller andra allvarliga avvikelser.** I den mån ärendet utmynnar i rektors beslut att andra allvarliga avvikelser från god forskningssed förekommit, eller Nämnden för prövning av oredlighet i forskning (NOF) beslutar att oredlighet i forskning förekommit, ska Högskolan överväga vilka åtgärder som ska vidtas med anledning av detta. En sådan åtgärd kan bestå i att ett personalärende eller ärende om tjänsteansvar initieras. Därutöver ska rektor:
 - Ansvara för att forskningsfinansiärer, myndigheter, tidskrifter och andra berörda informeras om ärenden vari oredlighet eller andra allvarliga avvikelser från god forskningssed konstaterats, men också upplysa om att beslut från NOF kan komma att överklagas.
 - Säkerställa att åtgärder som har vidtagits eller avses vidtas med anledning av ett beslut från NOF om att oredlighet förekommit, rapporteras till NOF senast sex månader efter att beslutet vunnit laga kraft.
- 7. Sanktionsärende inleds.** Efter lagakraftvunnen dom från NOF eller efter beslut om andra allvarliga avvikelser inleds ett personalärende eller ärende om tjänsteansvar alt. disciplinansvar för doktorander.

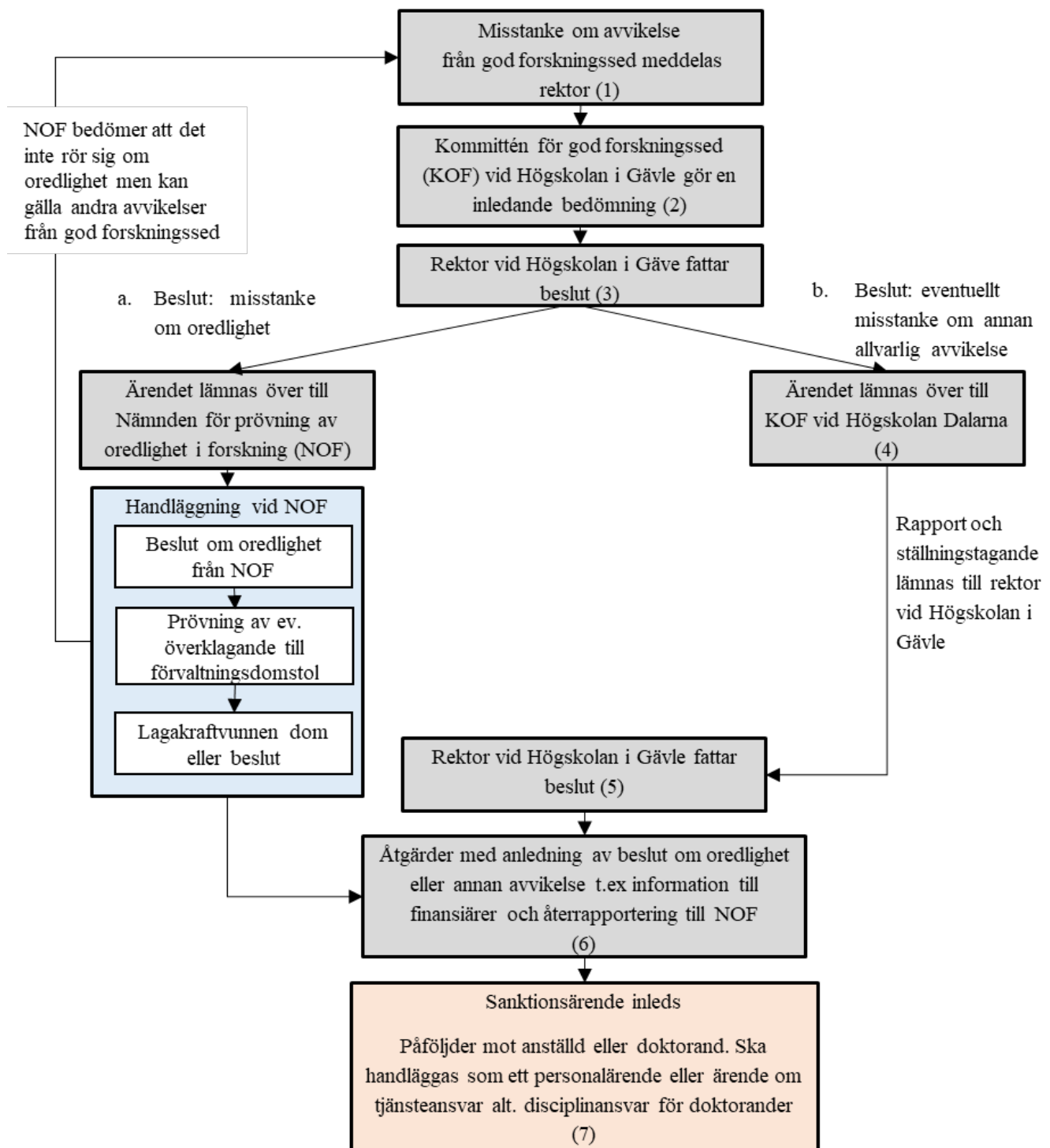
Diarieföring

Handlingar ska genom hela processen diarieföras enligt följande principer:

Ärende med diarienummer inrättas när rektor emottar anmälan om misstanke. Handlingar som tillför ärendet sakuppgifter, så som beslut och färdiga underlag, diarieförs när de är klara, inkommer eller lämnar lärosätet och förs till ärendet. Ärendet ska markeras i diariet så att behovet av tillbörlig sekretessprövning uppmärksammas.

Revidering

Vid revidering av detta dokument ska Högskolan Dalarna informeras och ges möjlighet att lämna synpunkter.



Figur 1. Handläggningsordning vid misstanke om avvikelse från god forskningssed.