

Kommunikator – se vem som är där och chatta

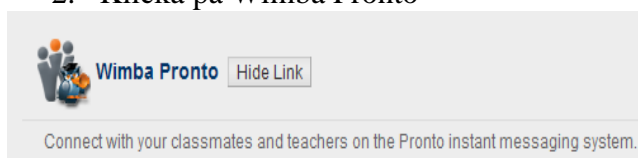
Med *Wimba Pronto* så kan du se vem som är online i kurserna som finns i Blackboard och skriva snabbmeddelanden/chatta med andra (Wimba Pronto liknar MSN och ICQ). Verktøget är bra vid handledning av student och för studenter får mer "social" kontakt under studiearbetet via Blackboard.

I denna manual går vi igenom a) vad är Wimba Pronto och b) hur du laddar ned programvaran på din dator och skaffar ett konto för Wimba Pronto.

OBS! Om du inte är administratør på din dator – kan du inte ladda ned Wimba Pronto! För lärare vid HiG: Kontakta itsupport@hig.se eller din lokala it-tekniker vid din Akademi för att installera Wimba Pronto om du inte har behørighet att installera programvara på din dator.

Gå till Wimba Pronto i Blackboard:

1. Gå till Tools i din kurs
2. Klicka på Wimba Pronto



Både studenter och lärare kan använda *Wimba Pronto*. Användaren måste installera en programvara på sin dator för att koppla upp sig till *Wimba Pronto* i Blackboard.

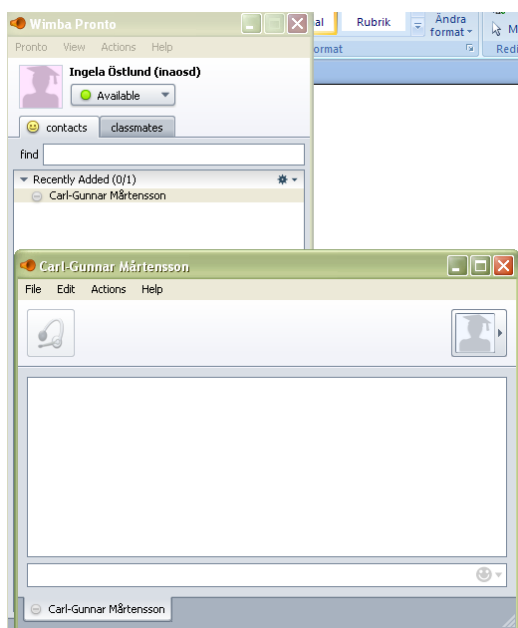
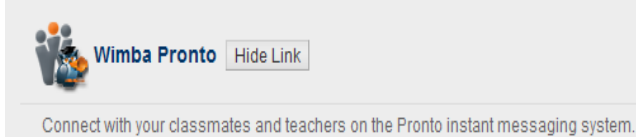

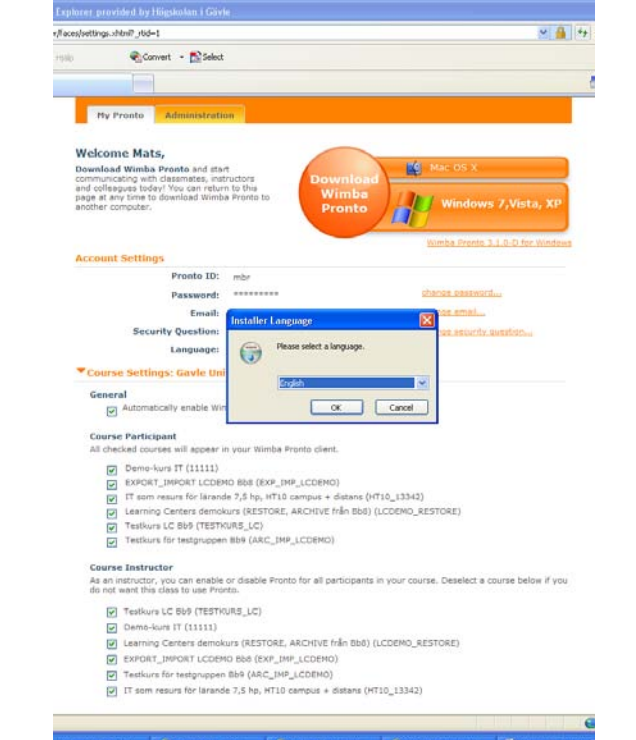
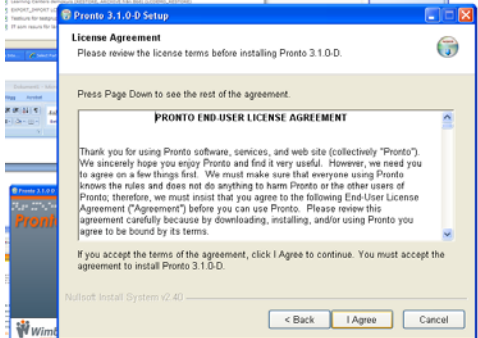



Bild: Kommunikator – Wimba Pronto (typ MSN). Sända snabbmeddelanden till dina kurskamrater och se vilka kurskamrater som är online. Programvara behøvs installeras på din dator.

Skapa ett konto och ladda ned programvaran på din dator

<p>Klicka på Wimba Pronto under Tools</p>	
<p>Fyll i webbformulär för att skapa ett konto till Wimba Pronto – fyll in nödvändiga personuppgifter, din e-postadress etc.</p> <ol style="list-style-type: none"> 1) Skapa konto 2) Ladda hem programvara 3) Starta chatta! 	
<p>Välj språk (engelska), fyll i Settings för dig som kursdeltagare eller om du är lärare.</p> <p>Klicka på "Download Wimba Pronto" för att börja installationsprocessen på din dator.</p> <p>OBS! Notera att Wimba Pronto fungerar för Windows 7, Vista och XP samt Mac OS X.</p>	

<p>Godkänd licensavtalet för Wimba Pronto, klicka på ”I Agree”.</p> <p>Nu börjar en Setup Wizard – installationen av Wimba Pronto görs.</p>	
<p>När du valt plats på din dator för installationsfilen och är klar, så klickar du bara på ”Finish”.</p>	

När du registrerat dig får du e-post från Wimba, exempel:

From: no-reply@wimba.com
 To: xxxx.yyyyyy@zzzzz.se

Date: Wednesday, October 06, 2010 14:00
 Subject: Welcome to Wimba Pronto

Welcome NN,

Thank you for registering for Wimba Pronto. Use it today to whiteboard with study groups, ask an instructor a question, or video chat with classmates and colleagues*.

You can manage your account and download Wimba Pronto at any time here:
<https://pronto.wimba.com>

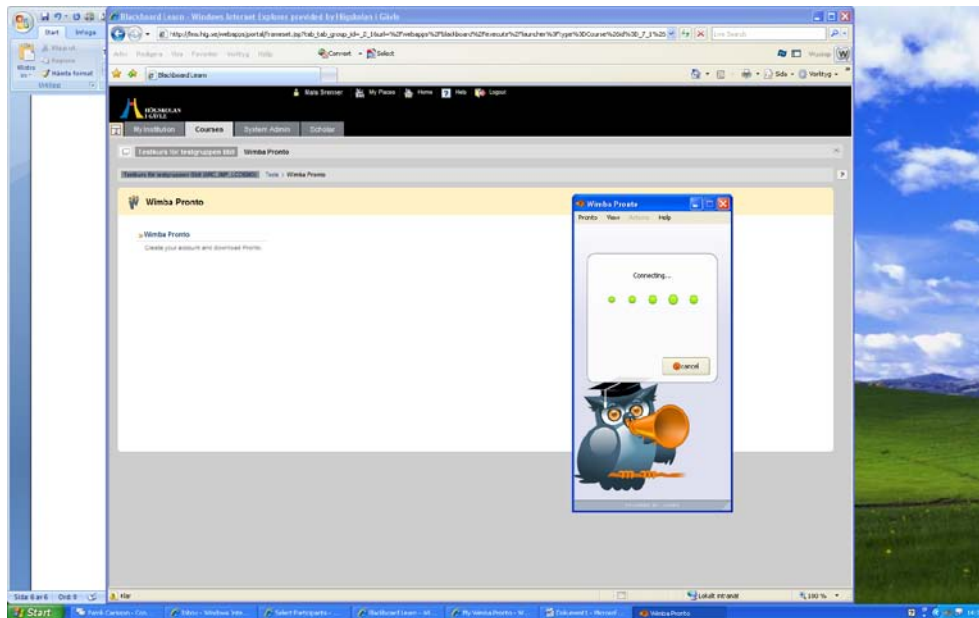
Thank you,
 The Wimba Pronto team

NOTE:
 If you did not recently register this account, please contact Wimba technical support at technicalsupport@wimba.com.

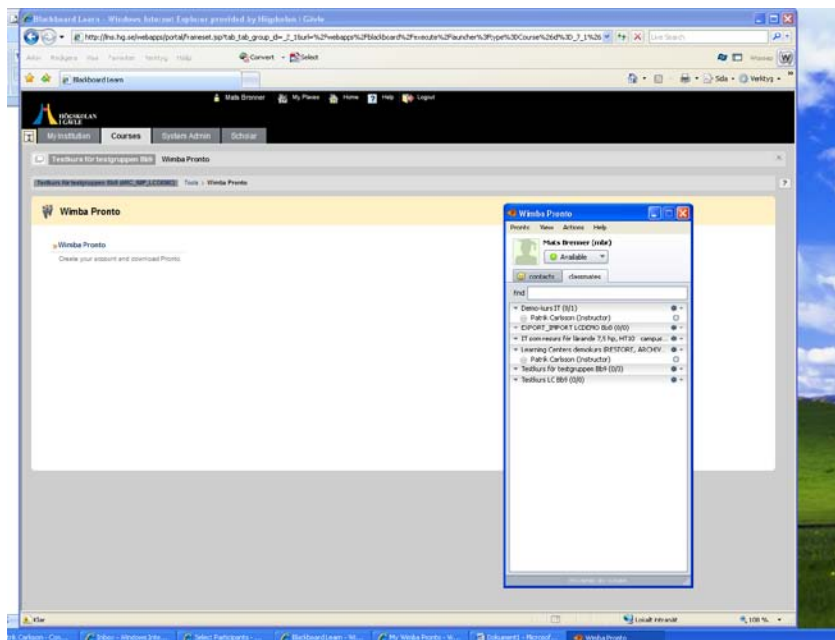
* Features vary by institutional needs.

Starta chatta!

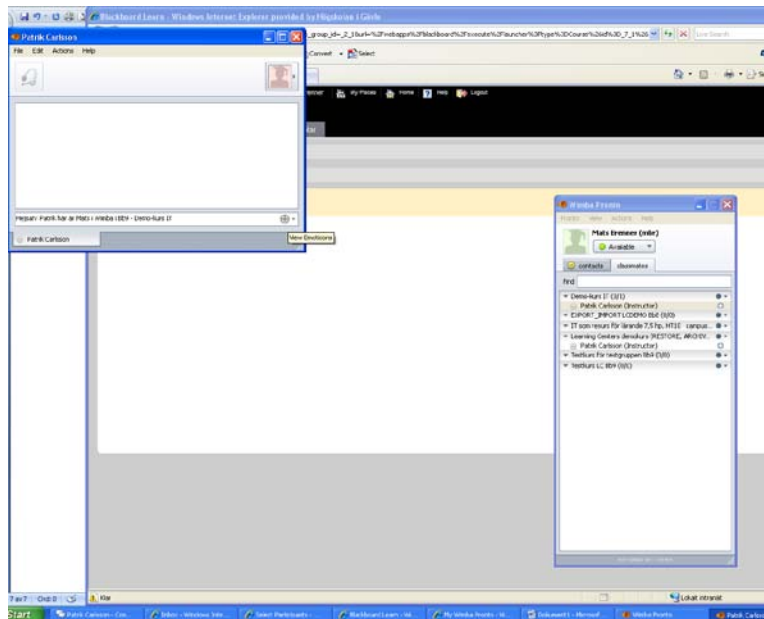
Du går direkt till Tools i din kurs och klickar på Wimba Pronto om Wimba Pronto inte starar av sig själv – så här ser det ut när Wimba startar igång på din skärm.

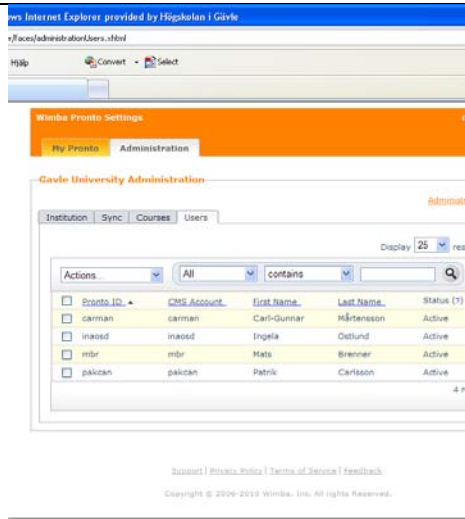


Så här ser det ut när Wimba Pronto har starta igång – du ser vilka kurser som du har Wimba Pronto kopplade till och vilka personer som är online och inne i kurserna - under kursen namn.




Klicka på namnet på personen som du vill kontakta och sända meddelande till – du får upp en enkel chatt. Personens namn är på fliken nere till vänster.





Administrera - inställningar

Vid administrationsfliken "Administration" så väljer du själv vilka kurser och användare du vill ha kontakt med och hur du vill synas i Wimba Pronto.



Problem?

Vid problem att logga in eller om du glömt ditt användarnamn och lösenord, gå till:
https://pronto.wimba.com/user/faces/login.xhtml?_rtid=1

Eller gå till Hjälpsidor för Blackboard:
<http://www.hig.se/learningcenter/blackboard/help/>

Eller kontakta blackboard@hig.se