

HÖGAKTUELLT

Personaltidning från HÖGSKOLAN I GÄVLE Nr 8 – 2006 – december



Mat i massor lockade många

Den internationella veckan blev ett lyckat kulturutbyte. Snabbkurs i kinesiska ökade bildningen, föredrag fyllde kunskapen och mat fyllde magarna när gäststudenterna lagade sina traditionella rätter och bjöd.

Sid. 8-9

Nämnddebatten fortsätter

Tre forskare anser att HVS-nämndens hantering av forskarmedel är skandalös och att nämnden borde läggas ned. Nämnden har en annan åsikt.

Sid. 4-5

Forskare kan utbildas vid HiG

Sedan HiG och Mithögskolan ingått en allians, kan bägge lärosätena ge forskarutbildning i ekonomi. Ett par tusen studenter och 150 lärare ger en av landets största utbildningar på området.

Sid. 11

15:e årgången

Högaktuellt

Personaltidning för
Högskolan i Gävle
801 76 Gävle
Besöksadress:
Kungsbäcksvägen 47

[www.hig.se/aktuellt/
hogaktuellt/](http://www.hig.se/aktuellt/hogaktuellt/)

Ansvarig utgivare:

Lars Söderberg
informationschef

Redaktör:

Ove Wall
e-post: owl@hig.se
026-64 89 17

Tryck:

NRS Tryckeri
1 500 ex

Annonser:

3 000:-/kvartssida
6 000:-/halvsida
exkl moms

Nästa nummer:
v. 8

Manusstopp:
31 januari

Debattstopp:
2 februari

Red förbehåller sig rätten att korta ned insänt material. Det görs om möjligt i samråd med skribenten.

Ange gärna källan vid citering.

Omslagsfoto:



Den internationella buffén blir succé varje år.

Foto: Ove Wall

Möjligheter och svårigheter

Vad finns det att glädja sig åt för Högskolans del i decembermörkret? Jo, ganska mycket: Vi är en stark högskola som med stor framgång och med entusiastiska insatser av lärarna utvecklat ett utbud av program och kurser av hög kvalitet och av stor relevans för våra studenter, för samhället och för arbetsmarknaden. Vi har en mycket god förankring i samhället omkring oss. Vi har en av landets bästa studiemiljöer och Gävle kommun ligger varje år bland de bästa studentkommunerna. Vår distansutbildning är mycket väl utbyggd och av hög kvalitet. Det finns ett stort engagemang för pedagogisk förnyelse och för att skapa samarbete med omvärlden redan i grundutbildningen. Den projektinriktade ingenjörsutbildningen är ett bra exempel.

Vår kompetens har vuxit till oerhört mycket i styrka under senare år. Förra året var 37 procent av lärarna disputeerade, det vill säga samma som för Karlstads universitet och Mittuniversitetet. När jag kom hit 2001 fanns här 14 professorer. Idag är det 44. Två starka forskningsområden, BMG och BSC, numera Centrum för belastningsskadeforskning, CBF, har integrerats i Högskolan med påföljd av vi har nära nog dubbelt så mycket statliga forskningsresurser som andra högskolor av vår typ. Vår forskning står stark, vilket väl dokumenteras i de båda ansökningarna om vetenskapsområden.

Det finns mycket goda möjligheter att fortsätta denna positiva utveckling. En förutsättning är att det, trots kärvarer tider finns en utvecklingsoptimism hos oss alla och en ambition hos var och en att bidra på bästa sätt till den utvecklingen.



rektor Leif Svensson

Vad finns det för bekymmer för Högskolan då? De ekonomiska problemen på flera av våra institutioner är naturligtvis ett av våra riktigt stora bekymmer. Ett genomgående besparingsprogram som även omfattar administrationen, en effektivisering och förnyelse av institutionernas kursutbud, en lansering av nya program och en intensifierad insats av marknadsföring för presumtiva studenter är kanske några av de viktigaste åtgärderna. Att det trots detta finns risk för uppsägningar kan vi inte blunda för. Högskolan har alltid följt en försiktighetsprincip och därmed kunnat undvika de stora uppsägningar som förekom-

mit vid en del andra högskolor. Jag är övertygad om att vi skall lyckas med detta även denna gång. Processen drivs på så att osäkerheten snabbt kan stillas.

Ett annat problem är mer av strukturell natur. Det rör våra möjligheter att ta hand om våra studenter på bästa sätt och våra möjligheter att skapa bra arbetsförhållanden för personalen. Antalet studenter har ökat mycket mer än antalet lärare vid högskolorna under många år.

Samtidigt finns ett inbyggt kvalitetsmedvetande hos lärarna som leder till att de frivilligt lägger ner större arbetsinsatser än vad högskolorna med sina statliga medel räcker till. En lösning på det problemet är att vi helt enkelt säger att resurserna inte räcker till mer undervisningsinsatser än så här, om vi skall ha rimliga arbetsinsatser från våra lärare. Detta är tyvärr en Moment 22-situation eftersom det innebär att vi inte kan ta emot de nya studenterna på bästa sätt. Min åsikt i den frågan är, att nu måste vi i första hand beakta lärarnas arbetssituation.

Det finns bara en lösning på detta Moment 22-problem och det är att den nya regeringen snabbt infriar sitt vallöfte om att öka kvaliteten genom ökad lärartätthet vid högskolor och universitet. Behovet av ny utredning om kostnaderna för högskoleutbildning, en ny "grundbult" är också stort. Den förra "grundbulten" presenterades för ungefär 15 år sedan. Förhållandena och förkunskaperna hos studenterna och därmed insatsbehovet på olika områden har ändrats radikalt sedan dess.

Totalt sett finner jag våra möjligheter mycket större än våra svårigheter. Högskolan i Gävle skall fortsätta sin offensiva men realistiska utveckling.

Så kan vi skapa en framgångrik högskola

Förslag avsedda att fortsätta stärka forskningen i vår högskola.

HiG saknar representation av forskningen i sin nuvarande ledningsorganisation. Detta skiljer sannolikt HiG från flertalet andra jämförbara högskolor. Exempelvis finns inom den nuvarande ledningsstrukturen inte en särskild föredragande för forskningsfrågor. Vi kan samtidigt konstatera, efter samtal med flera lärosäten, att det är just forskning inklusive forskarutbildning som är avgörande för ett lyckat utfall i en utvärdering av såväl rätt till vetenskapsområden eller för den delen universitetsstatus. Vi har underhand fört diskussioner med olika parter inom högskolan om detta och även beaktat synpunkter som framförts av den interimistiska ledningen för doktorandföreningen. Som resultat har vi överlämnat till rektor ett konstruktivt betänkande som omfattar följande förslag:

1 Inrättande av ett varaktigt forskarutbildningsprogram vid högskolan. Detta innefattar följande: a) ett permanent utbud av forskarutbildningskurser, som b) företrädesvis skall vara rikstäckande, att c) huvudhandledningen er-

bjuds vid högskolan (tills vidare är detta en förhandlingsfråga i våra samarbeten med partneruniversitet) och att d) forskarutbildning inkluderas i identifierade forskargrupperns sedvanliga aktivitet och ses som en naturlig grund för att erhålla medel.

En viktig aspekt är att utbudet av forskarutbildningskurser ges i anslutning till de strategiska målen för högskolans utveckling. Målet att få examinationsrätt för vetenskapsområde eller för ämne, alternativt att bli universitet, skall vara avgörande. Vi föreslår även att en särskild del av det forskningsanslag som högskolan förfogar över destinerar för organisering av forskarutbildningskurser.

Examinationer av forskarutbildningskurser skall genomföras i första hand med egna resurser, men gärna i samarbete med övriga universitet. Vi förespråkar en vid och flexibel, ej uteslutande, avtalskonstellation mellan HiG:s ändamålsenliga forskarutbildningsaktiviteter och övriga lärosäten.

2 Inrättande av ett särskilt råd för forskningsfrågor (FR) med huvudsyfte att a) företräda forskningen vid högskolans samtliga akade-

miska nivåer, b) stödja dess externa finansiering, c) stödja och samordna forskarutbildningsinsatser som överbryggat mellan institutionerna, d) samordna forskarutbildningskursutbudet och ansvara för kontinuitet i handledarberedskap avseende forskarstudierande.

Forskningsrådet (FR) kan förslagsvis ledas av vicerektor för forskning och integrera studierektor för forskarutbildningen, forskningssekretariatet, doktorandföreningen, och andra berörda instanser. Vi efterlyser särskilt den aktiva representationen i FR av såväl nämnderna, institutionerna och forskargrupperna.

3 Inrättande av ett professorskollegium. Detta handlar primärt om att skapa ett rådgivande organ och en remissinstans, samtidigt som professorernas och därmed forskningsledarnas röst ges ett forum vid strategiska frågor avseende forskning och dess framtid vid Högskolan. Professorskollegiet föreslås bli sammankallat av rektorn och väljer inom sig intern organisation (kollegiedekanus, prodekanus, sekreterare eller dylikt). Det finns idag vid HiG fyrtiofyra professorer och dessa bör ges en röst!

4 Beträffande stöd för ”studenternas förmåga till självständig och kritisk bedömning”, så som det står skrivet i högskolans vision; detta är en fundamental grund i forskning och vi föreslår att kritiskt tänkande ges utrymme och bedömningsgrund vid samtliga kursutvärderingar vid Högskolan.

5 Nämnderna är våra fakulteter i vardande och skall vårdas som sådana. Deras roll och funktion kommer att väsentligt förändras när – inte om – Högskolan får universitetsstatus. I det läget kan fördelningen av roller mellan det föreslagna FR och nämnderna övervägas.

Avslutningsvis vill vi än en gång understryka att det framför allt är via Högskolans forskning och forskarmeritering som vi kan övertyga om vår kapacitet och vårt berättigade krav att få egen examinationsrätt av licentiatier och doktorer.

MARCELLO FERRADA-NOLI
PROFESSOR, MED DR,
STUDIEREKTOR FÖR
FORSKARUTBILDNINGEN

CHRISTER SJÖSTRÖM
VICEREKTOR FÖR FORSKNING

Rektor: Vill vänta med utvärderingen av profilområdena

Svar från rektor Leif Svensson på debattartiklarna i HA nr 2006-6 och 2006-7. Där ifrågasatte Mårten Eriksson och Dennis Collentine (med flera) HiG:s fokusering på profilområdena när det gäller möjligheten att tilldelas forskningsmedel.

Varför skall vi ha profilområden? För det första finns ett yttre tryck, som blev särskilt påtagligt i samband med ansökningsområdena om vetenskapsområden. Ansökan om HS-området var mycket imponerande och visade stor styrka och potential. Där var jag dock bekymrad för en punkt, nämligen profilerings-

en. Det finns utsikter att våra ansökningar i uppdaterad form kommer till förnyad användning och då står med största säkerhet profileringskravet kvar.

För det andra finns också en stark inre motivering för profilering, innebärande utsikten att skapa starka gemenskaper i grupper av forskare, goda mil-

jöer för forskning och, kanske, för forskarutbildning. Styrelse och rektor kan inte skapa sådana grupperingar, däremot principiellt framhålla profileringen som viktig. Själva profileringen måste växa upp genom de aktiva forskarnas engagemang. Därför överlämnades ansvaret till nämnderna, som ju är de representerande organen för våra forskare.

Jag välkomnar Mårten Erikssons och Dennis Collentines förslag men vill nog vänta ett

tag med utvärderingen eftersom jag inte betraktar processen med utformningen av profilområden som mogen och avslutad än. Däremot kommer jag att ta upp detta till diskussion med nämnderna redan innan årsskiftet och organisera ett seminarium om profileringsfrågan under våren.

LEIF SVENSSON
REKTOR

De nämnda debattartiklarna finns att läsa på <http://www.hig.se/aktuellt/hogaktuellt/>

Nationalekonomer: "HVS-nämndens hantering är e

¶ ¶ Ett mål med Högskolan i Gävles forskningsverksamhet är att producera forskning av god internationell kvalitet som på sikt kan vara en del i strävan mot att bli universitet. Hur Högskolan väljer att internt finansiera sin forskningsverksamhet blir då av yttersta vikt. Låt oss därför granska hur denna medelstildelning går till.

Den interna forskningsfinansieringen vid Högskolan i Gävle sker idag via de så kallade forskningsnämnderna. Dessa nämnder granskar ansökningar utifrån ett antal kriterier. Ett problem är dock att dessa kriterier ändras från år till år och att de till synes är godtyckligt valda. Ytterligare ett problem med denna finansieringsstrategi är att den grundar sig på en kollegial bedömning som vi tyvärr menar är allt annat än vetenskaplig.

Ett enkelt sätt att faktiskt mäta en forskargrups genomslag i internationell forskning är att använda en vetenskaplig sökmotor och sedan räkna hur många granskade artiklar i internationella vetenskapliga tidskrifter som gruppen åstadkommit. För att göra en utvärdering genomförde vi en bibliometrisk undersökning där Google Scholar användes som vår sökmotor. Vi inser naturligtvis att metoden kan missa artiklar som publicerats under 2006 då dessa ej hunnit registreras i vår valda sökmotor. Detta gäller dock alla forskargrupper, oavsett ämnesområde.

Vi valde också att avgränsa oss till att studera de forskargrupper inom E-institutionen som erhöll forskningsfinansiering från HVS-nämnden år 2003. Fokus på forskargrupper motiveras av att det är denna laguppställning som sökt finansiering och att samtliga personer som ingår i gruppen då är ansvariga för att producera den forskning som man erhållit stöd för. De forskar-

grupper som erhöll stöd fördelade sig på tre olika ämnesområden, nämligen företagsekonomi (2 forskargrupper, 11 personer), miljöekonomi (1 grupp, 6 personer) samt nationalekonomi (1 grupp, 5 personer).

När forskargruppen i nationalekonomi sökte förlängt stöd 2004 beviljades man ej detta (nämnden stödde dock en doktorand vid avdelningen för nationalekonomi inom ett helt annat forskningsområde), medan båda grupperna inom företagsekonomi (med en något förändrad laguppställning) erhöll fortsatt stöd såväl 2004, 2005 som 2006. Gruppen i miljöekonomi beviljades ej heller fortsatt stöd. Det totala beviljade beloppet år 2003 var totalt 845 000 kronor till de två grupperna i företagsekonomi, 830 000 till forskargruppen i miljöekonomi, samt 250 000 till forskargruppen i nationalekonomi.

Vad är då utfallet i termer av publikationer? Resultaten från vår bibliometrisk studie är talande. Personerna som är inkluderade i de två grupperna i företagsekonomi har under perioden 2003–2006 publicerat i genomsnitt 0,27 artiklar per person som listats i Google Scholar. Forskargruppen i miljöekonomi har 0,33 artiklar per medlem, medan forskargruppen i nationalekonomi (som ej beviljades förlängning) har publicerat i genomsnitt 1,4 artiklar per gruppmedlem under den studerade tidsperioden.

Notera att de minst framgångsrika grupperna är de som erhållit fortsättningsfinansiering samt att det existerar en starkt negativ korrelation mellan storleken på de erhållna bidragen och antalet publiceringar. En något pikant detalj i sammanhanget är att den forskargrupp som HVS-nämndens ordförande ingår i fick fortsatt stöd under år 2004, 2005 och 2006. Detta trots att vi inte kunnat finna någon interna-

tionell vetenskaplig publicering som registrerats i Google Scholar för medlemmarna i denna grupp.

HVS-nämnden har år 2006 infört ytterligare ett kriterium för att erhålla forskningsmedel. Nu måste nämligen forskargruppen "ha koppling till Högskolans profilområden och planerade masterutbildningar". Ämnesavdelningar som inte har några planer på att starta egna masterprogram är således diskvalificerade från att söka forskningsmedel från HVS-nämnden, oavsett styrkan i deras forskargrupper.

Sammanfattningsvis kan man således dra slutsatsen att HVS-nämnden misslyckas med att identifiera de forskargrupper som är framgångsrika, att den forskargrupp i vilken HVS-nämndens ordförande ingår alltid får finansiering, samt att nämnden godtyckligt och utan föregående debatt sätter upp nya kriterier för att erhålla bidrag. Vi tycker hela hanteringen är en skandal och att HVS-nämnden omedelbart bör läggas ner!

FIL DR DENNIS COLLENTINE,
ÄMNESFÖRETRÄDARE
NATIONALEKONOMI
FIL DR SVEN-OLOV DAUNFELDT,
AVDELNINGSCHEF
NATIONALEKONOMI
DOCENT NIKLAS RUDHOLM,
ANSVARIG FORSKARGRUPPEN
I NATIONALEKONOMI

Nämnden svarar:

¶ ¶ I sin insändare riktar Dennis Collentine, Sven-Olof Daunfeldt och Niklas Rudholm uppmärksamheten mot hur Högskolan fördelar sina interna forskningsmedel, det är bra. I första hand bör den frågan dock ställas till Högskolans

styrelse där den övergripande fördelningen av anslaget på ca 67 mkr sker. Alltså, när HVS-nämnden tar emot ca 11 mkr att fördela på forskare och forskarstuderande har redan strategiska beslut tagits av styrelsen vad gäller prioriteringar på olika profilområden. Utöver detta har Högskolans styrelse gett nämnden i uppdrag att avsätta pengar till ett antal professorer inom angivna områden, ca 2 mkr för 2007.

De medel som sedan är kvar har nämnden att fördela på ett sådant sätt att Högskolans ambitioner inom grundutbildning och forskning kan förverkligas. För detta arbete har nämnden formulerat prioriteringar och kriterier. Dessa prioriteringar finns dels tillgängliga via intranätet (organisation/HVS-nämnd/protokoll) och kommuniceras även vid olika möten med forskare och forskarstuderande. Det senaste i raden av sådana möten var en träff i augusti inför ansökan om medel där forskarstuderande och de som var intresserade av forskarutbildning bjöds in. Där berättade vi bland annat om de kriterier vi använder när vi finansierar nya doktorander. Liknande möten har tidigare genomförts för forskare.

Den förändring som har skett av kriterierna på senare tid är att vi har gjort en tydligare koppling av forskningen till grundutbildningen. Ett exempel på det är arbetet med att söka masterexamen. Under våren formulerade nämnden i dialog med olika ämnesgrupper fyra områden för masterutbildning: företagsekonomi, education, vård och religionsvetenskap. Påståendet att kriterierna är godtyckliga är helt enkelt inte sant.

Vad gäller ämnesgruppen nationalekonomi finansierar nämnden sedan en tid tillbaka två doktorander. Detta är ett aktivt beslut från nämndens sida att ge sitt stöd till ämnesgrup-

en skandal!"

pen. I insändaren finns dock en mening om att detta stöd inte riktigt var vad man önskade. Möjligtvis har nämnden missat sig här och alltför snabbt utgått från att en ansökan om medel för forskarutbildning varit väl förankrad i den nationalekonomiska ämnesgruppen. Hur man formerar sig i sin ansökan är i första hand en uppgift för de seniora forskarna. Naturligtvis svarar nämndens tjänstemän och ledamöter på de frågor som kan finnas i samband med ansökan.

Forskargruppen Forum För Entreprenörskap (FFE), där ordförande för HVS-nämnden ingår som en av forskarna, har under senare år fått medel från nämnden. Du kan läsa mer om Forum För Entreprenörskap och deras forskning längst till höger på detta uppslag. Entreprenörskap har alltsedan rektor Leif Svensson tillträdde varit ett viktigt område för Högskolan. Betydelsen av entreprenörskap har också artikulerats i olika styrdokument, exempelvis i Högskolans målformulering och i forskningsstrategin. FFEs ansökningar om forskningsmedel har granskats efter samma kriterier som nämnts ovan. För att möjliggöra en kritisk granskning av FFEs ansökan har nämndens ordförande valt att ej vara närvarande vid beredning och beslut i ärenden där han har varit direkt eller indirekt involverad. I stället har nämndens vice ordförande tagit över och lett arbetet.

Att mäta forskningens genomslag genom ett rent kvantitativt förfarande – antalet artiklar i internationella vetenskapliga tidskrifter – innebär en ensidig bedömning som gynnar vissa forskningsområden. HVS-nämnden, som ansvarar för tre sinsemellan tämligen olika vetenskapsområden, har som uppgift att väga in de olika publiceringskulturer som existerar. Inom HS-området är

till exempel den vetenskapliga monografin en tungt vägande merit, vilket naturligtvis inte hindrar att forskare särskilt efter doktorsavhandlingen publicerar sig i andra – vetenskapliga och populärvetenskapliga – sammanhang. De tre undertecknarna av skrivelsen har gjort en beräkning av artikelpubliceringar under en begränsad tid. En sådan analys fångar inte upp de kvalitativt starka forskarmiljöer och -insatser inom Högskolan i Gävle som kan urskiljas i ett generösare tidsperspektiv.

Förslaget att lägga ned nämnden kan bäst förstås som att man känner sig besviken över utfallet på en ansökan. En nedläggning av nämnderna skulle innebära att frågan om hur Högskolan fördelar sina forskningsmedel inte längre är ett kollegialt beslut. Två vägar finns då att gå. Antingen låter man tjänstemän besluta om fördelningen. Eller också låter man prefekter i samråd med ämnesföreträdare besluta om fördelning. Ur vårt perspektiv är båda alternativen sämre än det vi nu har. Nämnderna erbjuder i nuläget alla forskare vid Högskolan en tredje part som man kan rikta sin ansökan till. Utan att för den skull vara beroende av vad tjänstemän eller personalansvarig tycker. Denna ordning är också förankrad i Högskolans styrdokument.

Utan tvivel kan kritik riktas mot nämndernas arbete i olika sammanhang. Svaret är dock inte nedläggning utan att i kritisk, men konstruktiv, dialog vidareutveckla nämndens sätt att arbeta. HVS-nämnden välkomnar ett fortsatt samtal i en sådan anda!

SVANTE BRUÅKER
ORDF. HVS-NÄMNDEN

EVA-BRITA STÅHL
VICE ORDFÖRANDE

Forum För Entreprenörskap (FFE)

FFE etablerades under 2004 men redan innan dess fanns en forskargrupp med inriktning mot entreprenörskap vid Högskolan i Gävle. Gruppen består för närvarande av åtta personer som på olika sätt är kopplade till forskning och undervisning inom ämnet entreprenörskap. Gruppen är i huvudsak en företagsekonomisk forskargrupp men kopplingar finns även mot andra ämnen på Högskolan. Vi ger kurser i entreprenörskap på såväl grundnivå som fördjupningsnivå. De första kurserna i entreprenörskap gavs 1998.

Forskargruppen ingår i ett nätverk av nationella och internationella entreprenörforskare, till exempel Robert Gordon University, Aberdeen Skottland, Lappeenranta University of Technology, Finland, Växjö Universitet och Mälardalens Högskola. Forskargruppen har sökt och erhållit externa forskningsmedel i olika sammanhang. Vi arbetar som reviewers i vetenskapliga tidskrifter inom entreprenörskapsområdet, vi agerar som opponenter på avhandlingar vid slutseminarier och disputationer, vi handleder forskarstuderande och ger doktorandkurser.

Forskargruppen har vid ett flertal tillfällen organiserat endagskonferenser i samarbete med Kontakttorget, Länsstyrelsen och andra aktörer där våra forskningsresultat har presenterats på ett populärvetenskapligt sätt. Här nedan listar vi några aktuella publikationer från forskargruppens medlemmar.

Välkommen att ta del av vår forskning!

Brunåker, S. and Kurvinen, J. 2006, Intrapreneurship, local initiatives in organizational change processes. Leadership and Organizational Develop-

ment Journal, Vol. 27, No. 2, pp. 118-132.

Brunåker, S. och Vilhelmson, P. 2006, Tre perspektiv på delaktighet i förändring. Nordisk Organisasjons Studier, Vol 8, No 4, pp. 91-111.

Cronsell, N. och J. Gaddefors, 2005, Ockelbo i omvandling, Working Paper, No. 35, University of Gävle.

Gaddefors, J. 2005, Creating context – entrepreneurial opportunities in a consumer market setting, Journal of Enterprising Culture, Vol. 13, No. 3, pp. 197-222.

Gaddefors, J., 2006, Paradox in the entrepreneurial discourse, The International Journal of Entrepreneurship and Innovation, In review process.

Gaddefors, J. and Anderson, A., 2006, Market creation; the epitome of entrepreneurial marketing practices, Entrepreneurship and Regional Development, In review process.

Gaddefors, J., 2007, Metaphor use in the entrepreneurial process, The International Journal of Entrepreneurial Behaviour and Research, forthcoming in June 2007.

McCluskey, D., Brunåker, S., Lindhult, E., Ahlström-Söderling, R. 2006, Do something different! Opportunity construction approaches in higher entrepreneurship courses. Higher Education Research and Development. In review process.

JOHAN GADDEFORS
PROJEKTLEDARE FÖR FORUM
FÖR ENTREPRENÖRSKAP
(FFE)

PÄR VILHELMSON, FFE
SVANTE BRUNÅKER, FFE

Gibson stresslindring för doktor Heiden

Genom snöslask och vinterregn går Marina Heiden med en skön känsla inombords. Som nydisputerad och med fast anställning i grunden, ligger framtiden öppen och möjligheterna är på hennes sida.

I motsats till många andra doktorander har Marina en tjänst – en fast punkt att ta avstamp från efter disputationen. Hon anställdes redan under sin grundutbildning som forskningsingenjör med kunskap inom matematisk statistik vid Belastningsskadecentrum, BSC, i Umeå, som då var en del av Arbetslivsinstitutet i Umeå.

– Jag var lyckligt lottad att kunna söka och få den här tjänsten. Jag var inte klar med studierna då, så jag arbetade deltid fram tills dess att jag avslutade utbildningen.

STARKT INTRESSE AVGJORDE

Marina är ambitiös och målmedveten och visste tidigt vad hon ville. Det var matematiken som lockade starkare än något annat, inte siffrorna lika mycket som renheten och logiken.

– Jag kan känna mig ödmjuk inför det logiska resonemanget och skapandet som sker inom matematiken, och den enorma kreativitet som framstående forskare inom området visar.

Hon ville gå ett rent matematikprogram och det enda hon kunde hitta var vid Umeå Universitetet. När antagningsbeskedet kom åkte sverigekartan fram, och trots att Umeå var långt från hemma i Visby tvekade hon inte.

FORSKNING EN UTMANING

Hon började utbildningen 1994 och valde efter något år en mer tillämpad inriktning – mot matematisk statistik. Under studietiden rotade hon sig i Umeå,



Stresslindringen under åren Marina Heiden gick sin forskarutbildning, var framför allt promenaderna med den afrikanska lejonhunden Gibson.



Marina Heiden har doktorerat.

hon träffade sin man och skaffade lägenhet.

Efter några år på Belastningsskadecentrum, då hon arbetade med att stödja både forskare och doktorander med kompetens inom området statistik, erbjöds hon att doktorera i tjänsten. Upplägget blev halva tiden forskning, halva tiden på

sin tjänst.

– Vid det laget kände jag till hur forskning bedrivs och upplevde inte att det var ett så stort steg att ta från mitt tidigare arbete. Det kändes mer som en utmaning.

LITE BEKYMRAD

Marina valde området stress och smärta och skrev in sig på Institutionen för folkhälsa och klinisk medicin, enheten för Yrkesmedicin, vid Umeå universitet.

– Jag var lite bekymrad över mina bristande kunskaper inom medicinen, så därför kompletterade jag med universitetskurser i anatomi, fysiologi och psykologi.

BEHANDLA SMÄRTA VID STRESS

Den 19 oktober i år disputerade hon. Hennes studier visar att värk och smärta i muskler

KORT OM AVHANDLINGEN

“Psychophysiological reactions to experimental stress, Relations to pain sensitivity, position sense and stress perception”

Studierna av samband mellan stress och smärta visar att människor som varit sjukskrivna under lång tid på grund av stressrelaterade besvär också har tydliga symtom på värk och smärta i muskler. Det kan vara en bidragande orsak till att det är svårt att rehabilitera dem för återgång till arbetslivet. När två typer av behandling mot stressrelaterade besvär – kognitiv beteendeträning och fysisk aktivitet – utvärderades fann Marina Heiden att deltagarnas rapporterade smärta och smärtkänslighet inte nämnvärt förändrades. Ingen förändring sågs heller i deltagarnas återgång till arbete under studien.

Läs mer på www.bsc.hig.se

är vanliga hos människor med stressrelaterade besvär, och att man vid stressbehandling därför också bör sätta in behandling för att minska smärtan.

Marina ska nu tillsammans med forskningschefen Svend Erik Mathiassen planera för vilken inriktning hennes kommande forskning ska ha. Hon kommer att ha kvar en del statistikstöd för CBF:s forskare och får även nya uppdrag, till exempel som handledare åt doktorander. Hon kommer också att delta mer i utbildningarna.

– Nu återstår att välja en inriktning som passar både mig och CBF:s verksamhet. Vad det blir får framtiden utvisa.

LENA ÅMINNE

CENTRUM FÖR BELASTNINGSSKADE- FORSKNING

Centrum för Belastningsskadeforskning, CBF, (tidigare Belastningsskadecentrum) är en centrumbildning inom Högskolan i Gävle som finns geografiskt både i Umeå och Gävle.

Verksamheten med forskning, utveckling och utbildning ska bidra till att minska den belastningsrelaterade ohälsan i arbetslivet, förklara dess orsaker och begränsa dess konsekvenser. Här finns kompetens inom bland annat medicin, epidemiologi, fysiologi, teknik, psykologi, kommunikation och rehabilitering.

Forskningen är indelad i tre insatsområden:

- Fysiologiska och psykologiska mekanismer vid belastningsskador
- Interventioner mot belastningsskador i arbetslivet
- Rehabilitering av belastningsskador

Där bedrivs ett omfattande internationellt forskningssamarbete liksom utbildning.

Läs mer på www.bsc.hig.se

Barn är de bästa entreprenörerna



Värmar entreprenörskapet i skolan gör från vänster Pär Wilhelmsson, Maria Strand Öman, Kent Bogren, Bengt Söderhäll och Anders Berggren.

Förskolebarn är de sanna entreprenörerna. De vet det oftast bara inte själva. Och det tar som regel bara högst nio år att få dem på andra tankar. Skolan är helt enkelt inte särskilt bra på att underhålla barnens brinnande iver att gripa de möjligheter de ser.

En möjlig definition av ordet entreprenörskap är "förmågan att identifiera möjligheter och skapa resurser för att ta tillvara dessa dessa ..." som hämtats från <http://sv.wikipedia.org>.

Bengt Söderhäll, lärare i didaktik vid HiG, väljer att beskriva entreprenören så här:

– Det är en person som funnit mellanrummen i tillvaron, de tillfällen i livet där ingen säger åt en vad man ska göra och där man tillåts prova sin intuitiva vilja, fiffighet och finurlighet. Om det sedan är för att tjäna pengar eller själv bli lite nöjdare av vad man åstadkommit spelar ingen roll alls.

Kort sagt är entreprenören någon som driver en utveckling, ser till att saker händer, som sätter upp sina egna mål utan att

vänta på ett uttryckligt uppdrag och som försöker att nå dem.

Bengt ingår i, i brist på annat kallad, Entreprenörgruppen, en informell diskussionsgrupp som ska kläcka idéer om hur entreprenörens förhållningssätt kan spira bland såväl studenter som lärare vid HiG.

KRITISK TILL HANTERINGEN

En av grundarna till gruppen är Kent Bogren, före detta lärare och grundare av det länsomfattande projektet Entré – Företagsamhetens trappa, initierat av Gävleborgs kommuner och landsting samt Företagarna i Gävleborg. Där har över två tusen lärare och rektorer i länet utbildats i ämnet. Yrkesgrupperna strategiskt valda för sina rika barn- och ungdomskontakter.

Kent Bogren har länge varit kritisk till hur skolan hanterar barns och ungdomars fria skapande.

– Bamen i förskoleålder är de riktiga entreprenörerna. De tar ständigt egna initiativ. Men redan i skolåldern börjar initiativrikedomen att avta. Lärarna säger "sitt ner", "läs det här" och "var tyst".

I gymnasiet fortsätter det personliga engagemanget att minska för att ligga på botten i högskolan där man studerar för tentan och ser fram emot månadslönen.

Han menar att lärare hela tiden måste tillåta de egna initiativ som kommer från eleverna.

– Lärarna ska snarare fungera som coach än som chef. Bara vi släpper fram eleverna så vaknar kreativiteten. Det handlar för lärarna om ödmjukhet och respekt för eleverna. Faktum är att det redan sedan ett decennium står i läroplanen att skolan ska ha en lärande miljö. Men en policy räcker inte långt.

Senast gruppen aktiverade sig på Högskolan arrangerades en aktivitetsdag med flera valbara workshops och seminarier på temat *Vi gör verkstad av läroplanen*, och handlade om entreprenörskapet didaktik. Flera hundra lärare kom. Här kunde man bland annat lära sig göra en helt finansierad skoltidning eller själv pilla ihop en uppfinning. Roligt, lärorikt och engagerande.

– Vi tror på nedsippingsteorin, säger Bengt Söderhäll.

OVE WALL

Internationell vecka med föredrag, språkkurs, musik och matorgie

Kulturmöten är ett fullständigt naturligt inslag i högskolevärlden. Huruvida Macarena är ett typiskt spanskt kulturdrag ska vara osagt. Thai chi är i alla fall en urgammal kinesisk kroppsfilosofi.

– Hela veckan har varit jätteluckad, säger Therese Florentin, koordinatör vid Internationella sekretariatet vid HiG.

Tillsammans med kollegerna Malin Hillman och Kristina Haesert ordande hon för andra året en internationell vecka i slutet av november. Dels för att uppmärksamma de många hitresande studenterna, dels för möjligheten att lära sig och andra något om kulturerna i Tyskland, Spanien, Australien, Kanada, Japan, Kina, Indonesien och Pakistan.

Veckan inleddes i den gamla bibliotekslokalen med mingel och pianomusik av Xie Jia.

Bland föreläsningarna kan nämnas docenten i sociologi vid Mälardalens högskola, Jonas Stiers över temat kulturmöten.

För HiG:s utresande studenter, färre än de inresande, hölls ambassadörskurs. De ger HiG ett utmärkt tillfälle att göra Högskolan känd i många länder utanför den svenska rikspresens täckningsområde.

Veckan avslutades med internationell buffé med traditionell



Bilden ljuger – maträtterna kom inte från ICA Kvantum. Studenterna hade lagt mer stor möda att laga traditionella rätter för att ge doft och smak åt sina länders matkulturer. Rätterna uppgick med säkerhet till ett femtiotal och ingen orkade smaka av dem alla. På bilden syns från vänster Hiroshi Takei från Japan, Mario Tanudiredja från Indonesien, Catherine Robens och Michaela Müller från Tyskland.

sång. Det var där de spanska studenterna tyckte att Macarena passade så bra, till alla övrigas oförställda glädje.

OVE WALL

Det inledande minglet i studentcentrum ackompanjerades av kinesisk pianomusik av Xie Jia. Trots att mängder av buffébiljetter sålts i förväg blev det kö vid inläppet till campusrestaurangen. Ändå behövde ingen gå hem hungrig.



Snabbkurs i kinesiska lockade ett tjugotal

Lära sig kinesiska? Jo, det är klart. Det var i alla fall en av programpunkterna under Internationella veckan.

Ett tjugotal personer, hälften studenter och hälften personal, nappade på erbjudandet. De gick därifrån lite kunnigare sedan läraren, Henrik Bengtsson, eller Hán Ruishéng som han heter på språket i fråga, vilken lånats in från Vasaskolans gymnasium, gjort en snabb och inspirerande genomgång hur det hela hänger ihop.

– Kinesiska namn har även en betydelse. Hán Ruishéng betyder till exempel ”pojke lyckligt född” men den andra halvan, Ruishéng uttalas lika som det kinesiska ordet för Sweden så det har alltså dubbel betydelse, berättade han.

Kinesiskan innehåller omkring 50 000 ord eller stavelser.

Det kan låta oroväckande för den färske adepten. Men med ett förråd på endast 3 000 klarar man sig utmärkt. Språket är gammalt, många ord används inte längre och behövs kanske bara vid läsning av äldre litteratur och då kan ordböcker användas.

– Men de fungerar inte som våra. De kinesiska tecknen kan bestå av flera olika deltecken. Ordböckerna är indelade efter hur många streck det första tecknet innehåller, därefter hur många det andra består av och så vidare och så kan man söka sig fram till allt färre tecken.

Mamma eller häst

Alla som hört kinesiska pratas har sannolikt lagt märke till tonskiftningarna. Många ord stavas lika, men vissa tecken har tonangivelser över sig som ändrar betydelsen. Exempelvis



Henrik Bengtsson är till vardags något så exklusivt som lärare i kinesiska vid Vasaskolans gymnasium. Intresset från eleverna är stort, säger han.

”má” som betyder hampa, ”mā” (mamma), ”mà” (skälla), ”mǎ” (häst), och ”ma” (frågetecken), jo, frågetecknet sägs.

Säg nu efter mig: *Kǎn wō mā* och *Kǎn wō ma*. *Det första* betyder *Träffa min mamma* och *det andra* betyder *Ser du mig?*

– Det finns ord eller stavelser

som har 27 olika betydelser, berättade Henrik Bengtsson.

Att det kinesiska språket också har en mycket patriarkalisk struktur ser man om man betänker att tecknet för ”kvinna och barn” är samma som för ”bra”.

WÓ MÍNGZǐ Jiào
OVE WALL

Två institutioner tillsammans på Stockholmsmässan

Närmare 18 000 lärare och skolledare var under tre intensiva dagar på plats på Stockholmsmässan 30 oktober till 1 november, för att ta del av årets Skolforum med utställningar, seminarier och alla andra aktiviteter som genomfördes på mässgolvet.

I gemensam monter marknadsförde P- och N-institutionerna sina kurser, program och uppdragsutbildningar samt presenterade forskning inom ämnesområdena. Prorektor **Bo Malmström** besökte Skolforum på måndagen och lyssnade på invigningen av skolminister **Jan Björklund** vid Torget för utveckling och forskning.

Prorektor Bo Malmström och **Lennart Öhlund**, prefekten på P-institutionen spetsade öronen när skolministern pratade om storsatsningen på fortbildning för lärare på flera hundra miljoner i nya regeringens proportion inför 2007.



Institutionerna för pedagogik, didaktik och psykologi samt naturvetenskap, datavetenskap och matematik, slog sina påsar ihop vid årets Stockholmsmässan. Ett populärt inslag var Göran Nordströms och Maria Modées (skymd) fysikexperiment i montern.

Praktiska experiment

Experimentet ”Flyter eller sjunker?” lockade besökare till montern. **Göran Nordström** och **Maria Modée** från N-institutionen hade tagit med detta experiment.

På en av mässans scener bjöd **Bengt Söderhäll**, från P-institutionen, på en föreställning

om Stig Dagermans författarskap och liv i ord och ton. **Åsa Morberg** från samma institution var inbjuden av Skolforum för att hålla ett seminarium, Mentorskap för lärarens professionella utveckling.

Praxisnära forskning

I den del av mässan som kallades Skolutvecklingstorget var **Iiris Attorps** och **Eva Borgegård** inbjudna att presentera

projektet *Praxisnära forskning i matematik*. I detta projekt arbetar forskare från HiG tillsammans med verksamma lärare från olika kommuner utifrån en modell som kallas ”learning studies”. Modellen innebär att lärargruppen väljer ett matematiskt begrepp. Lärarna planerar tillsammans

undervisningen för det aktuella begreppet. Undervisningen genomförs, videoinspelas och analyseras av gruppen. Undervisningen revideras efter kritisk granskning och genomförs på nytt. Kritiska aspekter i elevers lärande urskiljs i för- och eftertest. Målgruppen är grundskolan och gymnasieskolans praktiska program.

Kursutbud – fortbildning

I montern representerade **Ingrid Nordqvist**, Lennart Öhlund och **Camilla Gustafsson** P-institutionen och informerade samt skapade intresse för kursutbudet, kompetensutbildning och fortbildning för yrkesverksamma samt institutionens forskningsområden som till exempel Induction, forskning med fokus på professionell utveckling under den första tiden i ett yrke, stöd och mentorskap för nyblivna lärare samt relationen akademisk (yrkes)utbildning och yrkespraxis.

Alla hus växer – alla gränser överskrids

Om kortaste vägen att passera genom Högscholan

|| Högscholan på Kungsbäck vänder sig inte mot staden utan mot sin egen regementspark. Denna egendomlighet var inte lika uppenbar på Hälsinge regemente, för byggnaderna bildade på den tiden en form som öppnade sig mot staden i öster. Den slöts till med Freja, hus 99. Besökare, som vanligen närmar sig högscholan från stan utefter Kungsbäcksvägen, känner därför en viss villrådighet vid första sökandet efter en lämplig entré.

Då Freja projekterades hösten 1998 var jag huvudskyddsombud. Det hörde till min roll att skriva på handlingarna inför bygglovsansökan, som en försäkran att personalen haft medinflytande över utformningen. Det hade de emellertid inte (med undantag för N-institutionen). Ett samrådsmöte ordnades för personalen, men inflytandet visade sig vara en fiktion, projekteringen visade sig vara för långt framskriden. Efter mötet fick jag många e-brev från anställda med den viktigaste principiella invändningen att det nya huset förstärkte uttrycket av militär utbildningsanstalt, en hierarkisk och kontrollerande struktur, ovärdigt en akademi som värnar om utveckling genom den fria tanken. Jag gjorde vad jag kunde för att ta vara på

våra intressen som brukare och personal.

Ledningen tog dock lugnt på vad de kanske med rätta uppfattade som musens rytande och de tillät sig också bryta mot Arbetsmiljölagens bestämmelser om kommunikation. Eftersom jag är arkitekt skissade jag själv på en alternativ utformning.

Nu tycker jag det är dags att återuppta en diskussion om högscholans entréer och internförbindelser mellan huskropparna.

Inglasning

Entrén till hus 99 är för många den normala ingången. Alla som under dagens lopp från detta hus, Freja, ska komma till Rävhallen, biblioteket, Valhall och alla de andra större byggnaderna måste gå runt bottenvåningens salar i hus 11, genom många dörrar och en korridor med studieplatser. Mitt förslag var att ordna en mycket enklare väg mellan husen 12 och 13, på en inglasad brygga över den fina, men nästan bortglömda innergården framför hus 11. Ter-

rassen ovanför Jadwigahallen, som trots att den öppnar sig mot Campusgården, aldrig används, skulle aktiveras med en inglasad vinterträdgård med en alternativ kaffeservering, som vi så väl behöver som komplement till den påvra servering med sina långa köer vi har i Fårhallen. Studenterna i min arkitekturkurs för byggnadsingenjörer fick pröva hur dessa förutsättningar kunde gestaltas. Med sina inglasningar låter de byggnaderna växa utan att överskrida deras gränser. De flesta har glasat in både väggar och tak och låter

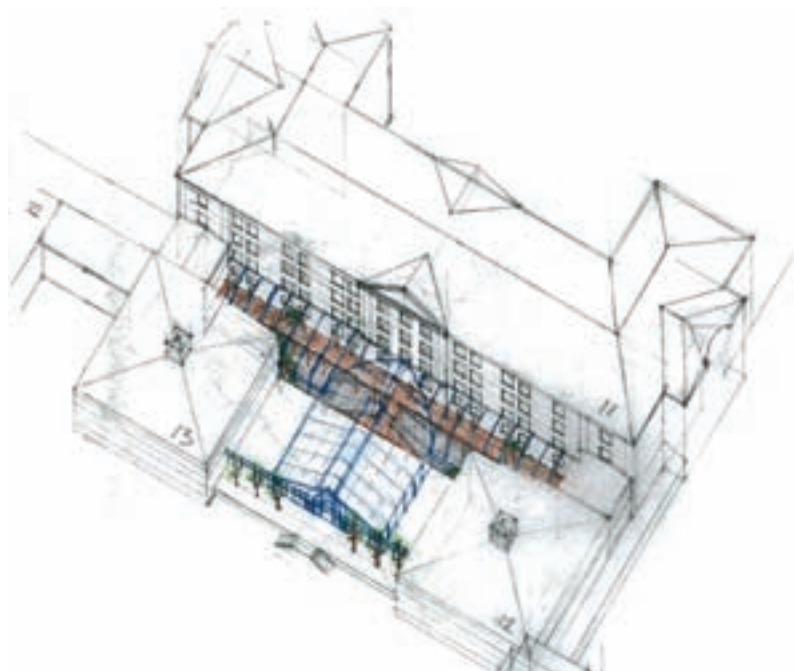
på så vis byggnadernas gränser både överskridas och respekteras. Andra har nöjt sig med glasad fasader, vilket försämrar dagsljusinsläppet från söder i en eller flera våningar på hus 11.

Men det är sällan dagsljuset används, elbelysningen används nästan ständigt. Inglasningen innebär att solvärmerna kan lagras effektivare i den gamla kaserrens tunga yttervägg, men det förutsätter också att den kan ventileras bort en stor del av året, så en stor del av den föreslagna glasytan måste förses med solventiler (så som i växthus och inglasade gallerior). Jag fick in tjugofem förslag, alla olika och genomtänkta, själv hade jag bara föreställt mig några möjliga alternativ.

Alla hus växer. Hus 12, 13, ljushallarna och så vidare är inte de enda tillbyggnader de gamla regementsbyggnaderna kommer att utsättas för. Det vet vi med stor säkerhet. Men hur de ska se ut kan vi inte säga något säkert om.

Det viktiga är att vi får känna oss medskapande.

Bilderna föreställer två förslag till hur en ny passage kunde utformas.



Allians ger HiG forskarutbildning

En av landets största ekonomutbildningar uppstår när Högskolan i Gävle, HiG, och Mittuniversitet ingår allians om gemensam forskarutbildning i företagsekonomi. Ekonomutbildningen vid båda lärosätena blir då likvärdig med universitetens.

HiG har tillsammans med Mittuniversitetet en av landets största ekonomutbildningar. Området förstärks nu genom bildandet en allians för gemensam forskarutbildning. Gävle, Sundsvall och Östersund bildar därmed triangel för gemensamma kontakter med företag i mittregionen. Den första gemensamma kursen startar redan i mars nästa år.

– Ett samarbete som är helt i linje med ambitionen att skapa starka allianser med andra lärosäten, säger Leif Svensson, rektor vid Högskolan i Gävle. Tillsammans får de två lärosätena en styrka inom området ekonomi av hög internationell klass. Jag ser också detta som ett efterföljansvärt exempel för andra områden.

FORSKARUTBILDNING

Ett par tusen studerande deltar i dag i olika ekonomikurser vid Högskolan i Gävle och Mittuniversitetet. Ekonomisektorn som sådan omfattar cirka 150 lärare och forskare. De största ämnena är företags-, national- och industriell ekonomi.



Lars Torsten Eriksson

– Vi vill naturligtvis också kunna ge de studerande möjlighet till forskarutbildning, säger professor Lars Torsten Eriksson vid HiG som tillsammans med professor Lars Hallén vid Mittuniversitetet varit drivande i samarbetet.

– Tillsammans med Mittuniversitetet har vi redan i dagsläget den mest omfattande forskningen och utbildningen för marknadsförare och revisorer. Uppgifter från Civilekonomförbundet visar att hela sex procent av våra studerande gått vidare till forskarutbildning, medan det bara är 2,5 procent i genomsnitt för riket, säger Lars Torsten Eriksson vidare.

DISTANSUTBILDNING DRIVANDE

Ett skäl till varför mittregionen blivit så stark inom ekonomutbildningen är att såväl Mittuniversitetet som HiG varit drivande inom distansutbildning. Det som för 20 år sedan var lokala utbildningar har nu blivit internationella. HiG har till exempel en internationell ekonomutbildning, MBA, med studerande i ett 25-tal länder som kommunicerar via Internet. Den nya informationstekniken gör det också enklare att samverka mellan lärosätena.

– Avtalet med Mittuniversitetet har kanske en större betydelse för HiG:s utveckling än man först tänker sig. Det ger inte bara möjlighet till forskarutbildning i ekonomi, utan är nödvändigt för att vi ska få igenom vår ansökan om den nya masterexamen på avancerad nivå. Sköter vi det bra kan det också underlätta för andra ämnen att skapa motsvarande allianser. På sikt bör det absolut stärka HiGs möjligheter att bli universitet, säger Svante Brunåker.

Schools eller ämnesinstitutioner?

Thorsten Nybom från Örebro universitet inleder 8 februari ett seminarium på temat schools eller ämnesinstitutioner. Detta sker i sal 33:203 klockan 13–15. Rektor hälsar alla intresserade välkomna.



Klubbat i nämnden

Vid **NT-nämndens** sammanträde 2006-11-30 behandlades bland andra följande ärenden:

- ♣ Verksamhetsplan och budget för NT-nämnden budgetåret 2007
- ♣ NT-nämndens forskningsstrategi
- ♣ Doktorandverksamheten vid HiG
- ♣ Anställningsnämnd NT verksamhet under 2006
- ♣ Nämndens arbete med Bologna-processen
- ♣ Utbildningsplaner för Geomatikprogrammet, magisterprogram i Geomatik och Energy Online
- ♣ NT-nämndens kvalitetsarbete under 2006
- ♣ Projektet "Morgondagens ingenjör för X-läns näringsliv, MIX-projektet"

Nästkommande sammanträde är den 30 januari 2007.

Protokoll med mera finner ni på <http://www.hig.se/organisation/utbildningschef/programkansliet/NT-namnden/NT-namnden.htm> (utan bindestreck).

Frågor kring nämndens arbete besvaras av ordförande Bahram Moshfegh eller nämndsekreterare Kjell Ekström.

Läro-utbildningsnämndens, LuN, hade höstens tvådagarsmöte 27-28 november.

Den första dagen var läro-utbildningskansliet och nämndens beredningar inbjudna att bland annat ta del av arbetet kring revideringen av läroprogrammet samt bedömning av reell kompetens.

Andra dagen behandlades följande ärenden:

- ♣ Förändringar i utbudet av inriktningar hösten 2007 alternativt hösten 2008
- ♣ Fördelning av forskningsmedel 2007
- ♣ Fortsatt arbete med grundutbildningsstrategin
- ♣ Internationalisering i läro-utbildningen

Protokollet med bilagor finns att läsa på sidan <http://www.hig.se/ufk/lun/lun.html>

HVS-nämnden tog vid senaste möte upp följande frågor:

- ♣ Beslutade rekommendera rektor att inrätta didaktik som huvudämne i magisterexamen vid Högskolan i Gävle under förutsättning att magisterrättsgruppen inte har något att invända
- ♣ Nämnden fastställde följande utbildningsplaner med redaktionella ändringar: Kulturentreprenörsprogrammet grundnivå, Social omsorg – med kandidatexamen i sociologi, grundnivå samt följande utbildningsplaner under förutsättning av att examensrätt erhålls samt med redaktionella ändringar: Civilekonomprogrammet, avancerad nivå, Masterprogram inom företagsekonomi, avancerad nivå.

HVS-nämndens nästa sammanträde 1 februari 2007. Sista dag att inkomma med handlingar till nämnden är den 11 januari. Protokoll finns att läsa på <http://www.hig.se/forskning/FoN.htm>



Namnbyte för BSC
Belastningsskadecentrum i Umeå och Gävle, byter namn. Det nya blir Centrum för Belastningsskadeforskning vilket kommer att förkortas CBF.

Fortsatta studier
Martin Björklund, forskare vid nämnda Belastningsskadecentrum, fick i mitten av november 1,5 miljoner kronor från Forskningsrådet för Arbetsliv och Socialvetenskap. Detta för fortsatta studier av sensomotorisk träning vid belastningsskador.

Utsläppsrättigheter
Dennis Collentine, fil dr vid Institutionen för Ekonomi, har av Formas tilldelats 925 000 kronor som ett tvåårigt forskningsbidrag. Collentine mål är att visa myndigheter vinsterna med ett särskilt program för utsläppsrättigheter.

Lärcentrum flyttar
Lärcentrum på Campus, LpC, flyttar under vecka 50 till Vuxenutbildningen, Åkargatan 67 A. Under pågående flytt är LpC stängt. Verksamheten startar igen den 2 januari 2007 i Vuxenutbildningens lokaler. Telefon till Lärcentrum kommer efter flytten att vara 026-17 23 61 och 076-100 62 64.



800025410

OWL

I brist på julsaga...

Det började som ett förflutet yttrande om – ni gissar det inte! – bredden hos de linjer som omger cirklar och ovaler.

Generellt sett kan jag tänka mig viktigare saker att fundera på men somligt tycks predestinerat att hänge respektive belastning enstaka människor och sakerna rangordnas längs en skala från oväsentligheter till religiösa angelägenheter under samma glada nyfikenhet.

En lärare på Gävle Folkhögskola nämnde under en lektion i grafisk formgivning detta:

–Tänk er en vanlig cirkelrund trafikrondell. Vägen är exakt lika bred runt om. Tänk er sedan att man gör rondellen oval istället. Då går det inte längre att göra vägen lika bred runt om.

Detta var inget problem som skulle penetreras utan sades bara vid sidan om, kanske för att vi skulle förstå att det finns gränser för geometriska former och figurer även inom den fria konsten.

Det fastnade i mitt sinne. Inte i ett, inte i tre utan i femton år.

Plötsligt slog det mig, att det inte stämmer. Men det går knappast att mäta sig fram till att det förhåller sig så. Ritar man ovalen, ellipsen, med en bred platt penna och cirkelrund udd så måste ju strecket bli lika tjockt runt om!

Läraren befann sig långt uppe i Hälsingland när jag fick tag på honom per telefon för att meddela upptäckten. Jag påminde honom först om lektionen och problemet.

– Nja, så var det inte jag sa, utan om man förstörar en ellips...

Och det är ju inte så roligt egentligen.

Nordisk GIS-skola vid HiG



Studenter från Norden och Baltikum studerade GIS-forskning i ett nytt sommarskoleprojekt. Nästa sommar planeras en fortsättning och leds av Bin Jiang, teknologie doktor vid HiG.

En något senkommen nyhet möjligen, men viktig ändå:

Tjugo examinerade studenter från Norden och de baltiska länderna deltog i den första Nordiska Sommarskolan i Geographic Information Science, GISci, som gavs vid HiG i somras.

Studenterna deltog bland annat i en serie stimulerande workshops och föreläsningar inom det växande forskningsfältet GIS.

Enligt en av deltagarna, Chengke Liu från geomatikprogrammet på HiG, fick studenterna fantastisk forskningsträning och en god in-

blick i vetenskapligt skrivande och publicering.

Sommarskolan var den första stora aktiviteten som arrangerades av NordGISci Network och finansierades av Nordic Research Board vid Nordforsk, (<http://www.nordforsk.org>).

Nordforsk, till största delen koordinerad av Dr Bin Jiang vid HiG, planerar att fortsätta arrangera avancerade workshops för examinerade studenter från Norden och Baltikum.

Årets sommarskola sponsrades av flera bidragsgivare, bland andra Birgitta Stymnes fond, HiG och Gävle kommun.

baktänke

Det ser ut att bli en snötom jul. Därför griper Högaktuellt in. Klipp noga efter den svarta linjen och spara på något säkert ställe. God Jul och Gott Nytt År!



Högaktuellt är tillbaka i februari.