



# Nulägesbeskrivning

---

En genomgång av nuläget gällande internationalisering vid Högskolan i Gävle.

**STÖDJANDE DOKUMENT TILL INTERNATIONELL STRATEGI**

## Innehållsförteckning

Nulägesbeskrivning .....	2
1. Internationella Sekretariatet.....	2
2. Akademierna .....	2
3. Utbytesprogram & Minor Field Studies .....	3
4. Utresande studenter .....	5
5. Avgiftsskyldiga studenter.....	6
6. Stipendier .....	8
7. Sammanfattning.....	9

## Figurförteckning

Figur 1. Erasmus IN och UT 2010-2012.....	4
Figur 2. Erasmus IN per land .....	4
Figur 3. Utresande studenter .....	6
Figur 4. Avgiftsskyldiga programstudenter.....	7
Figur 5. Avgiftsskyldiga freemovers enligt land (master).....	7
Figur 6. Avgiftsskyldiga freemovers enligt land (kandidat).....	8

## Definitions & begreppslista

**Utbytesstudenter** – Studenter som reser in/ut via utbytesprogram och inte betalar studieavgift.

**Avgiftsskyldiga studenter** – studenter som reser in utanför EU/EES, Schweiz och betalar studieavgift.

**Tredjelandsstudenter** – Studenter som reser in utanför EU/EES, Schweiz, betalande eller icke-betalande beroende på avtal eller motsvarande. Tredjelandsstudenter kan även resa ut från Högskolan via Erasmus utbytesprogram.

**Freemovers** – Studenter som reser in och läser vid Högskolan, i egenorganiserad regi, dvs. avtalsfria studenter. Freemovers kan vara betalande såväl som icke-betalande (se: Avgiftsskyldiga studenter).

**Internationella studenter** – samlingsbegrepp på samtliga inresande studenter, oavsett ursprung.

## Nulägesbeskrivning

Nulägesbeskrivningen återger hur internationaliseringen vid Högskolan ser ut idag. Beskrivningen innehåller en sammanfattning över vår internationella verksamhet. Här sammanfattas internationella sekretariatets och akademiernas internationaliseringsroll. Utbytesprogrammen berörs; Erasmus, Linnaeus-Palme, Bilateral avtal, samt Minor Field Studies. Därutöver tillkommer information om avgiftsskyldiga free-movers, samt kinesiska studenter. Slutligen sammanfattas stipendieverksamheten.

Högskolan i Gävle har stor erfarenhet av internationalisering och internationella studenter. De siffror som återspeglas i denna nulägesbeskrivning ger en god bild över denna aspekt av Högskolans verksamhet. Utöver beskrivna verksamheter tillkommer ett antal element, exempelvis lärar- och personalutbyte och forskningssamarbeten. Nulägesbeskrivningen är ett löpande arbetsdokument som uppdateras en gång per år. Det är en fristående handling som ska stödja Högskolans internationaliseringsarbete i stort. Därtill är det en stödjande handling för den internationella strategin

### 1. Internationella Sekretariatet

Det Internationella Sekretariatet är vid Högskolan i Gävle en central enhet som stödjer och samordnar lärosätets internationaliseringsarbete. I huvudsak ligger Internationella Sekretariatets fokus på två områden, internationell studentrekrytering, samt att verka för en innovativ internationell miljö vid Högskolan i Gävle.<sup>1</sup> Det internationella sekretariatet arbetar såväl med långsiktig planering, som med löpande student- och lärarrelevanta ärenden. Internationella Sekretariatet agerar också som en löpande kontaktpunkt mellan Högskolan i Gävle, ett antal myndigheter i Sverige som Universitets- och Högskolerådet, Svenska Institutet, Migrationsverket, Gävle kommun, och Europa Direkt, samtidigt som sekretariatet kan öppna dörrar för vidare kontakter mellan akademierna och utländska partners. Internationella Sekretariatet har en handläggare för respektive akademi.

### 2. Akademierna

Det är inom akademierna som det huvudsakliga arbetet inom internationalisering vid Högskolan sker. Akademierna tillsammans med utländska lärosäten arbetar fram möjliga planer för djupare samarbete och lägger därmed grunden för eventuella avtal mellan Högskolan i Gävle och utländska partners. Akademierna äger dessutom en god kompetens och kunskap inom sina respektive ämnesområden varför akademierna i sin egenskap kan etablera och skapa kontakter utomlands.

#### 2.1 Akademin för Hälsa och Arbetsliv (AHA)

Inom AHA finns en internationaliseringsgrupp från respektive avdelning samt en representant från Internationella Sekretariatet. Gruppen för diskussion om vad som pågår inom akademien och omvärlden.

Akademien har färre internationella studenter jämfört med ATM och AUE, med cirka 10 inresande studenter under 2012. Det nordiska utbytesprogrammet Nordplus svarar här för inresande studenter från Norge och Finland med utbyte inom sjuksköterskeprogrammet. Ett antal studenter kom under samma år dessutom via ett Linnaeus-Palme utbyte från Indien. Majoriteten av studenterna reser in via Erasmus men det tillkommer också ett antal avgiftsskyldiga studenter. Under 2012 reste inga studenter

---

<sup>1</sup> ”Begreppet innovativ återspeglar här en betoning på en positiv och kreativ miljö i kombination med en resultatnriktad process. Med andra ord utgör den innovativa internationella miljön en nätverksarena som syftar till att uppnå en högre kvalitet på utbildning och lärande.” *Internationell Strategi 2013-2016*, Högskolan i Gävle, 2013, s.5

ut från AHA, dock finns det inom det internationella socionomprogrammet<sup>2</sup> en praktiksamordnare som stödjer intresserade studenter. Det internationella socionomprogrammet är det enda inom AHA som ges helt på engelska.

### **2.2 Akademin för Teknik och Miljö (ATM)**

Vid Akademin för teknik och miljö, ATM, har utbildningsledare i samverkan med ämnesansvariga uppgiften att leda, utveckla, följa upp och utvärdera de internationella programmen. Detta inkluderar frågor om studentrekrytering och ansvar för löpande drift. Det finns vid akademien ingen internationaliseringansvarig utan arbetet drivs av ovanstående personer och genom lärarnas personliga initiativ.

Majoriteten av internationella studenter kommer via Erasmus, och i synnerhet ifrån Spanien. Även Tyskland utgör en stor grupp inom ATM. ATM är tillsammans med AUE de två akademierna med flest internationella studenter. Ett antal studenter kommer också in via bilaterala avtal från Kanada, och via Linnaeus-Palme från Kina och Sydafrika. Under 2012 reste 11 studenter ut från ATM till främst Spanien, Belgien, Tyskland och Kanada. Majoriteten av utbildningsprogram och kurser riktade till internationella studenter återfinns inom ATM, där det bland avgiftsskyldiga studenter är magisterprogrammet i *Management of Logistics and Innovation* som lockar flest studenter. För närvarande finns också fyra internationella kandidatprogram vid akademien.

### **2.3 Akademin för Utbildning och Ekonomi (AUE)**

AUE har en internationaliseringansvarig per avdelning. En sammankallande funktion för övergripande möten är under utveckling där en representant från Internationella Sekretariatet deltar.

Inom AUE återfinns en stor andel internationella studenter samt utbytesprogram inom Linnaeus-Palme. Akademin har därmed en förhållandevis stor andel projekt knutna till internationalisering. De stora grupperna av inresande utbytesstudenter kommer främst från Tyskland och Belgien via Erasmus. Samtidigt finns det en god spridning av inresande utbytesstudenter från Europeiska länder, som Frankrike, Tjeckien, Italien, Grekland, Österrike med flera. Studenterna läser i de allra flesta fall ekonomi och lärarutbildningarna, och därtill knutna kurser. Även språkkurser som erbjuds via akademien har stor andel studenter samt ett antal inom media. Fem Linnaeus-Palme projekt återfinns inom AUE, där studenter under 2012 kom ifrån fyra samarbetspartners; Bangladesh, Sydafrika, Kina och Ghana. Det bilaterala avtalet med Japan har också under 2012 varit aktivt inom AUE. En förhållandevis stor andel studenter reste ut under 2012, 10 stycken inom Erasmus, såväl via Linnaeus-Palme till Bangladesh och Kina, som bilateralt till Australien, Kanada och Japan.

## **3. Utbytesprogram & Minor Field Studies**

Utbytesprogrammen samt Minor Field Studies (MFS) möjliggör för studenter vid Högskolan att resa ut, antingen för att läsa kurser och program, eller för projektarbete. Erasmus, Linnaeus-Palme samt bilaterala avtal möjliggör studentmobilitet i båda riktningarna, medan MFS enbart svarar för utresande studenter.

### **3.1 Erasmus**

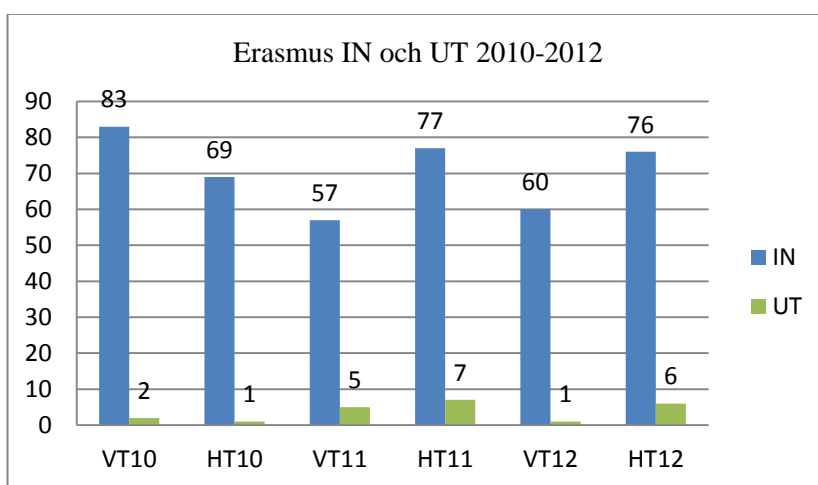
Utbytesprogrammet Erasmus firar 25 år 2012. Det finns utöver Erasmus fler utbytesprogram inom EU, dock är Erasmus det i särklass största. Ett mål som EU har specificerat är att fram till 2020 ska 20 % av alla europeiska studenter som tar examen ha gjort ett utbyte under sin studietid. Var sjunde år

---

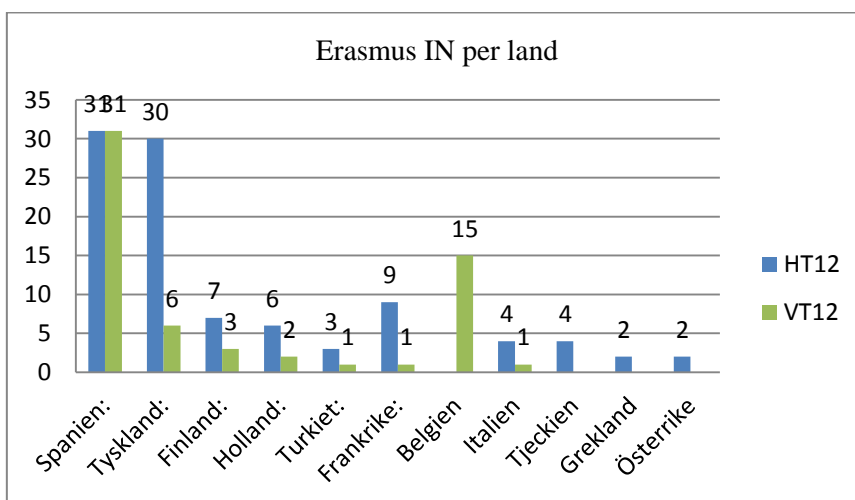
<sup>2</sup> Study Programme in Social Work 210Cr (En)

kommer en ny programperiod för Erasmus, fram till 2013 gick detta under benämningen *Life Long Learning Programme*. En ny period infaller 2014. Många förändringar har aviserats, exempelvis att programmet ska bli bredare samt att det kommer att innefatta länder utanför Europa.

Erasmus är det särdeles största utbytesprogrammet vid Högskolan, särskilt bland studenter inom energisystem och elektronik/telekommunikation, samt ekonomstudenter. Intresset för Erasmus ökar stadigt och inkommande utbytesstudenter kommer främst från Spanien, och Tyskland. Studenter kommer oftast från västra och södra Europa. Socionomer och blivande sjuksköterskor utför generellt praktik inom Erasmus, snarare än kursutbyten.



Figur 1. Erasmus IN och UT 2010-2012. Utbytesstudenter.



Figur 2. Erasmus IN per land. Utbytesstudenter via Erasmus, uppdelat efter land. Spanien och Tyskland och i viss mån Belgien står här ut. Studenter från Spanien läser främst vid ATM, medan studenter från Tyskland och Belgien läser vid AUE.

### **3.2 Linnaeus-Palme**

Totalt i Sverige beviljades under perioden 2012-2013/14 262 projekt medel, om totalt drygt 63 miljoner SEK. Idag finns Linnaeus-Palme i 56 länder där de vanligaste länderna är Kina, följt av Indien och Brasilien. Nationellt har intresset ökat från föregående år. Vid Högskolan i Gävle beviljades under perioden 2012-2013/14 12 projekt av en summa på 2 788 400 SEK. Högskolan i Gävle har via Linnaeus-Palme ett frekvent utbyte med Kina, Bangladesh, Indien, Sydafrika och Ghana. Därtill finns etablerade Linnaeus-Palme projekt med Tanzania, Peru, Palestina, samtidigt som ett nytt samarbete etablerats med Kroatien under 2012-2013. Linnaeus-Palme är vida känt inom de tre akademierna och det finns en rad lärare som har god erfarenhet av utbytesverksamheten.

Linnaeus-Palme har länge varit ett betydelsefullt styrmedel för att etablera kontakt med partners också i Kina. Via Linnaeus-Palme har goda samarbeten uppstått mellan Guizhou University, Sichuan University, China Women University och Zhuhai College. Idag finns det två program där Linnaeus-Palme utgör ett centralt element, vid Zhuhai College och Guizhou University. Ytterligare två Linnaeus-Palme project kommer att läggas till ovanstående; Nursing School of Guizhou People's Hospital, samt University of Electronic Science and Technology. Totalt har mer än 100 lärare och elever deltagit i Linnaeus-Palme utbyte med Kina från båda sidor.

### **3.3 Bilateral avtal**

De bilaterala avtalen är generellt akademiövergripande och signeras direkt av rektor. Under 2012 fanns avtal med Kanada, Australien och Japan. Inkommande studenter kommer främst från Kanada och Japan. Från Australien kommer det sällan studenter varför balansen där är svårast att upprätthålla vilket också inneburit att en del avtal under 2012 legat på is.

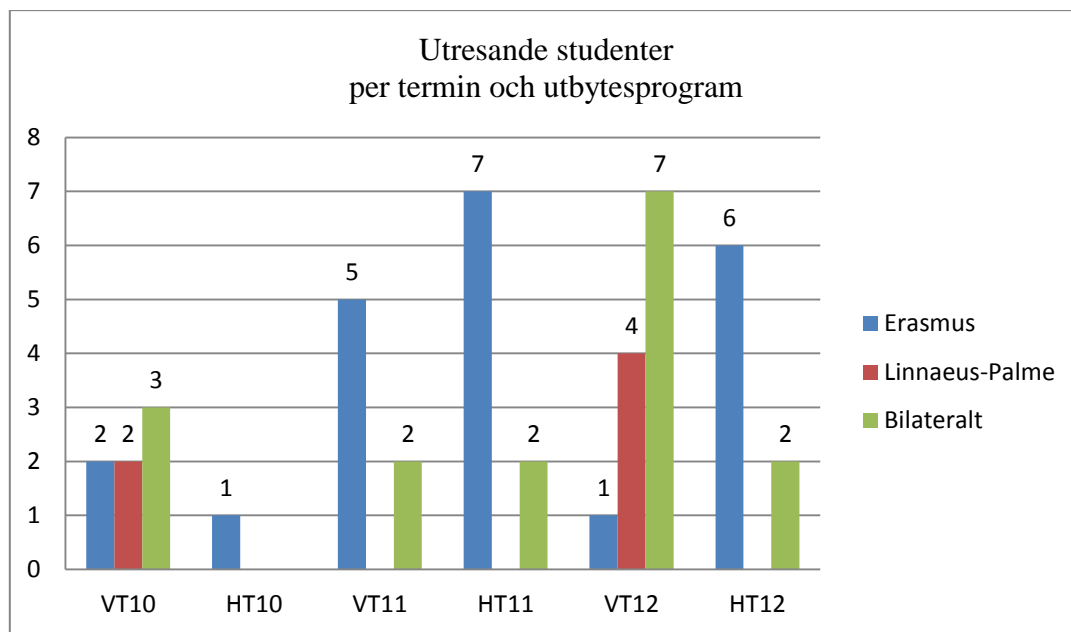
### **3.4 Minor Field studies**

MFS är ett stipendieprogram som syftar dels till att ta tillvara den enskilda stipendiatens intresse, dels ge lärosätet möjlighet att inhämta kunskaper om utvecklingsländer och utvecklingsfrågor som därmed kan integreras i undervisningen. 2012 beviljades 95 institutioner och internationella kontor på svenska lärosäten 750 stipendier till ett belopp av 21 000 000 SEK. Jämfört med 2008 så delades det ut 231 fler stipendier 2012 vilket alltså innebär en ökning. Även vid HiG har MFS ökat i popularitet. Tidigare år beviljades cirka 5-6 stipendier/år, 2011-2012 beviljades 9 respektive 10 stipendier/år och 2012 fanns det fler sökande än det fanns hade stipendier.

Studenter inom ämnena lantmäteriteknik, socialt arbete och folkhälsovetenskap har varit de som haft flest sökande men även inom företagsekonomi har det funnits sökande. Studenter inom Lantmäteri har ofta åkt till Botswana, studenter som studerar socialt arbete har främst åkt till Tanzania och flera studenter inom folkhälsovetenskap har utfört sina studier i Kambodja. Ekonomistudenter har åkt till ett flertal olika afrikanska länder, samt Bangladesh och Kina.

## **4. Utresande studenter**

Antalet utresande studenter från Högskolan har under 2012 ökat något. Totalt reste 10 studenter ut under våren 2012, och 9 under hösten. Förutom Erasmus åkte studenter ut via bilaterala avtal, eller Linnaeus-Palme. Inom Erasmus åkte studenterna till Spanien, Belgien och Tyskland. Bilateralt åkte studenter till samtliga tre partnerlärosäten, Australien, Japan och Kanada. Inom Linnaeus-Palme åkte studenterna till Bangladesh och Kina.

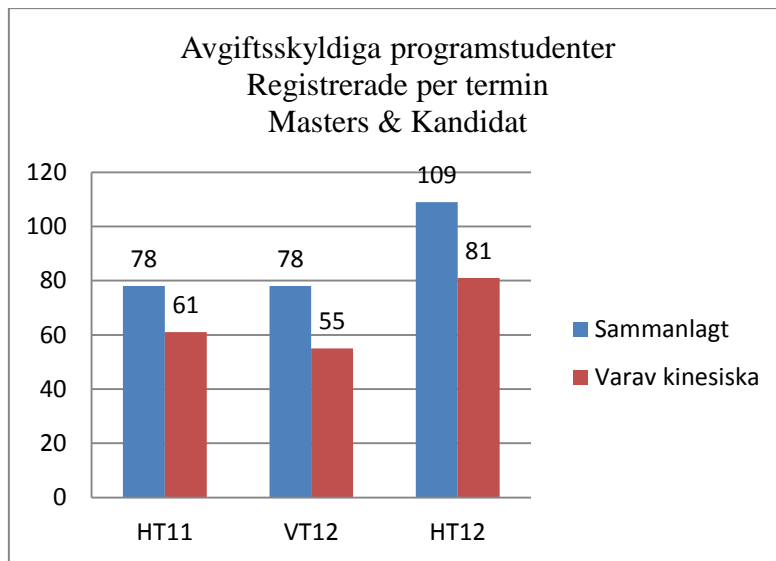


Figur 3. Utresande studenter. Generellt har det skett en ökning av utresande studenter. Erasmus och bilaterala avtalsstudenter har ökat något i omfattning de senaste åren. Utvecklingen inom Linnaeus-Palme är mindre noterbar, eventuellt på grund av att det ofta krävs ett omfattande förarbete för att slutligen kunna skicka studenter.

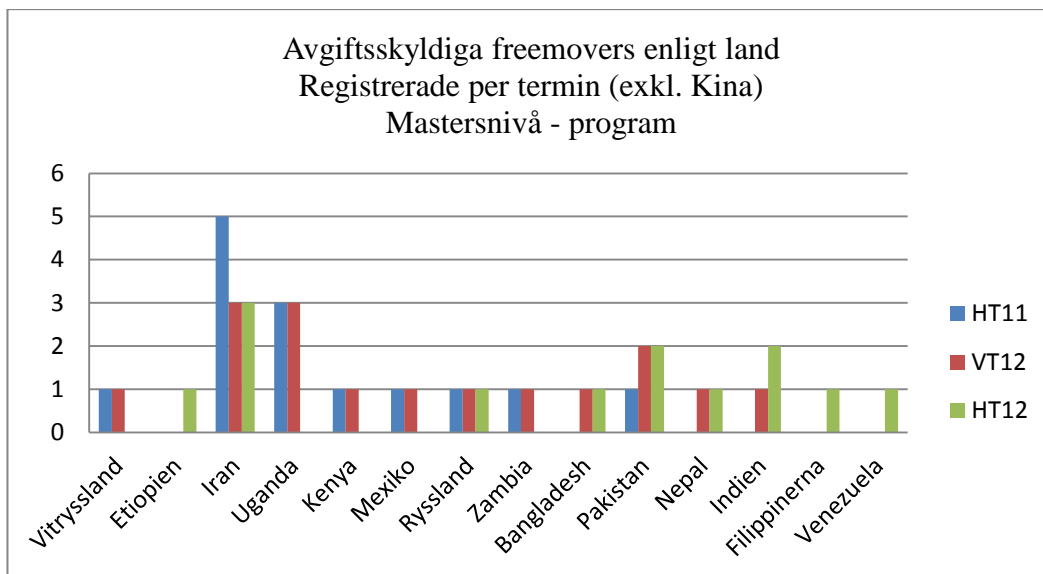
## 5. Avgiftsskyldiga studenter

Efter att avgiftsskyldigheten infördes har rutiner med att ta fram information om studenternas härkomst etablerats. En hittills viktig lärdom har varit att det i nuläget inte är möjligt att explicit hitta denna information. Landinformation baseras istället på det land varifrån studenterna hämtar sina utbildningsmeriter, det vill säga, var de har spenderat sin behörighetsgivande utbildning. Risken finns här att studenter hämtar sina meriter ifrån ett annat land än varifrån de kommer vilket i slutändan kan påverka Högskolans analys av marknadsföring och studentrekrytering. Likväl, är sannolikheten hög att studenter har sin grundutbildning i samma land som sin härkomst. Ytterligare en faktor som spelar in är att det troligen är under den behörighetsgivande utbildningen de kommer i kontakt med lärosäten utomlands vilket teoretiskt skulle öka sambandet mellan grundutbildning och utlandskontakt.

Under 2012 ökade antalet avgiftsskyldiga studenter. Hösten 2011 fanns 78 avgiftsbetalande studenter, samma period, hösten 2012 fanns drygt 109 betalande studenter. Majoriteten av de studenter som började sina studier under våren 2012 fortsatte även under hösten. Likaledes var majoriteten av alla avgiftsskyldiga studenter från Kina.

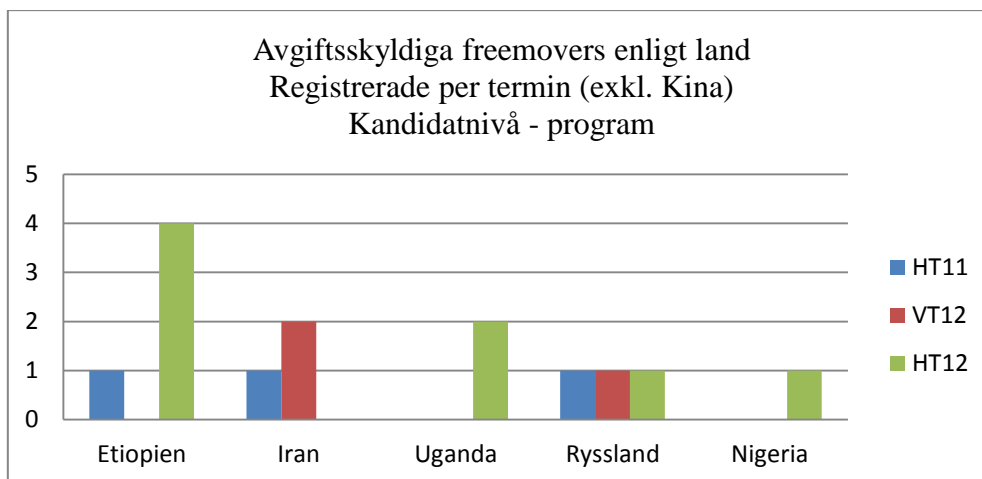


Figur 4. Avgiftsskyldiga programstudenter. Avgiftsskyldiga programstudenter registrerade per termin. Detta inkluderar samtliga studenter, nya såväl som studenter som tidigare påbörjat studier. Studenter som påbörjat studier under HT11 ingår alltså i kolumnen för HT12 under förutsättning att deras studier pågår under motsvarande period. Kinesiska studenter är totalsumman, dvs. där ingår även kinesiska avtalsstudenter.



Figur 5. Avgiftsskyldiga freemovers enligt land. Utöver ovan nämnda siffror tillkommer ett antal där härkomst är okänd.





Figur 6. Avgiftsskyldiga freemovers enligt land. Utöver ovan nämnda siffror tillkommer ett antal där härkomst är okänd

### 5.1 Kina

Högskolan i Gävle har aktivt arbetat med Kina som ett fokusland för studentrekrytering sedan 2005. Idag har Högskolan i Gävle 38 olika partners i Kina som sträcker sig från agentkontakter till lärosäten, forskningsinstitut och gymnasieskolor. Geografiskt, har Högskolan kontakt med aktörer i norra, mellersta, södra och västra Kina. Kina är fortsatt det land där vi rekryterar flest avgiftsskyldiga studenter. Fram till och med 2012 har Högskolan haft totalt 716 kinesiska studenter på både kandidat- som mastersnivå.

Därmed utgjorde de kinesiska studenterna även under 2012 drygt hälften av alla avgiftsskyldiga studenter. Samarbetet har under året haft betoning på redan existerande program, det vill säga, inga nya har etablerats för de kinesiska studenterna. Däremot har det under hösten lagts förslag på nya rekryteringsformer av kinesiska studenter, exempelvis förberedande termin i Sverige, och förberedande engelskakurser i Kina. Dessa förslag kan i framtiden utgöra modeller för Högskolans verksamhet även i andra länder.

Utöver traditionella avtal har också Högskolan varit involverad i mer djupgående samarbeten som *Sweden-China Master Programme in Industrial Engineering and Management*. Ett aktuellt program som är under uppbyggnad är ett kandidatprogram i *Nursing Science* med Lishui College. Liknande projekt är under uppbyggnad även med andra partners i Kina.

Ytterligare ett projekt under utveckling är ett så kallat Confucius Institute, vid Akademin för Hälsa och Arbetsliv, vilket sker i samarbete med China Women University. Syftet med institutet är att främja kinesisk kultur och interaktionen och kunskapsuppbyggnaden mellan Svenska och kinesiska aktörer där Högskolan fungerar som en central kontakthub.

## 6. Stipendier

Regeringen har via Internationella Programkontoret under kalenderåret 2012 tilldelat Högskolan totalt 1,62 miljoner SEK avsedda för studieavgiftsskyldiga studenter. Under läsåret 11/12 tilldelades 29 stipendier, och under 12/13, 42 stipendier. Det råder en god ekonomisk balans med medel motsvarande drygt 1 miljon SEK över för att i än högre utsträckning öka stipendiefördelningen under kommande läsåret 13/14. Studenter vid Högskolan har också under 2012 tilldelats stipendier från Svenska Institutet som täcker hela studieavgiften samt kostnader för uppehälle. Under 2012 tilldelades

totalt 6 stipendier. Därutöver tillkommer två stipendier från Svenska Institutets Östersjöprogram/Visbyprogrammet.

### **7. Sammanfattning**

Grundat på nulägesbeskrivningen har Högskolan i Gävle kommit långt i internationaliseringsprocessen. Det finns mönster som talar för en ökad studentmobilitet, särskilt bland utbytesstudenter, såväl inresande som utresande. Även bland avgiftsskyldiga studenter förmedlas en bild av en viss återupphämtning sedan nedgången HT11, i synnerhet bland de kinesiska studenterna. Därutöver tillkommer en bild av studenters ursprung inom kategorin avgiftsskyldiga freemovers. Angående härkomst generellt bland de internationella studenterna så är Kina det land varifrån flest avgiftsskyldiga studenter kommer. Inom Europa är det fortsatt Spanien och Tyskland som står för de stora internationella studentgrupperna.